

F S X 楽しく遊ぼうシリーズ 27-2

とかち帯広空港

R J C B

V 1 . 1 0



2012. 10

L F A 飛想会

目 次

目次	1
みなさん こんにちは	2
とかち帯広空港 制作のきっかけ	4
とかち帯広空港 位置	5
とかち帯広空港 RJCB	6
インストールとアンインストール	15
オプション	17
セッティング	19
とかち帯広空港 制作後記	20
YouTube	24
おわりに	25

みなさん こんにちは

FSX とかち帯広空港 V1.10 をダウンロードしていただきまことに有難うございます。
これは Microsoft Flight Simulator FSX のシーナリーです。

楽しく遊ぼうシリーズのテーマは

皆さまといっしょに もっと自由に楽しく遊ぼう です。

ご利用上のご注意

その1

このシーナリーは観賞用ではありません。

皆さまは愛機に搭乗し、とかち帯広空港を利用して大空を自由にフライトして遊んで下さい。

その2

このシーナリーは **ACCELERATION** 専用です。

ACCELERATION をご利用になるとシーナリーのすべてが表示されます。

FSX SP2 でもご利用できますが、シーナリー・オブジェクトの一部が表示されません。

その3

このシーナリーは説明通りの手順でインストールしてください。

インストーラーの説明は英文になります。

正しくインストールしないとご利用できません。

その4

インストール方法が理解できない、インストール操作に自信が持てない、インストールが面倒な皆さまは直ちにご利用を中止してください。

飛想会は一切のサポートをいたしません。

その5

このシーナリーは飛想会が指定する FSX の設定でご利用ください。

その6

FSX の **DirectX 10 プレビュー** にチェックを入れてご利用される場合、駐車場などに配置した自動車の前後に黒い板が表示される場合があります。

その場合はチェックを外してください。

その7

フライトの季節設定で、FSX デフォルトの十勝平野とシーナリーで配置した樹木の季節が異なる場合があります。

FSX とかち帯広空港 V1.10 シーナリーのデフォルト樹木設定の季節は **6. 7. 8月の夏**仕様です。

皆さまご自身でオプションにある適合する季節に変更してください。

その8

FSX とかち帯広空港 **V1.10** は、2011年8月に飛想会のホームページで公開した **V1.00** を **FlightSim.com で公開するために一部変更して制作** したものです。

またこの解説書は V1.00 用の解説書を基本に、変更した部分のみを追加訂正して制作しています。

その9

シーナリーについて、設定方法や表現が不自然でおかしな部分もあるかもしれませんが、すべて L F A 飛想会の好みで選択し採用しています。

勿論バグもあるかもしれませんので皆さまからのご意見・ご指摘等是有りがたく頂戴し、更なる改良と発展をさせるつもりです。

しかし、サポートと同様に批判・苦情等の受付けは致しません。

「このシーナリー くだらないよ」とお考えの皆さまはその瞬間削除して下さい。

その10

FSX とかち帯広空港 V1.10 を使用したことにより、飛行不能、墜落、パイロットのケガなど、そのために発生するいかなる損害に対し、L F A 飛想会は一切の責任を負いません。

自己の責任において安全運行に心がけ、ご利用お楽しみ下さい。

とかち帯広空港 制作のきっかけ

とかち帯広空港制作のきっかけは実に簡単です。

北海道の FSX 礼文空港、利尻空港、稚内空港をホームページで公開するたびに、ある FSX ファンの方から丁寧なメールをいただいていた。

聞くと帯広在住の方です。

次は何処のシーナリーを制作しようか迷っていたので、気楽な気持ちでとかち帯広空港の取材をお願いしたのです。

インターネットで公開されている写真や資料と、実際に空港取材した写真では情報量が全く違います。

常に情報不足に悩まされていたので取材していただくと大助かりです。

そうしたら即座に **OK** のご快諾をいただいたのです。

間もなく多数の貴重な取材写真と解説メモが送られてきました。

シーナリー制作では実際に取材をしない、いや出来ない場合がほとんどです。

自分が気に入った空港や飛行場を趣味で制作し無料公開しているシーナリーですから、時間と制作費にも制約があります。

そのためインターネットで検索した写真だけでは制作不可能で、制作候補から外していたものもあります。

ということで今回の制作のきっかけは、**とかち帯広空港を取材した貴重な写真**を多数頂けたからです。

飛想会は日本や海外の熱心な FSX ファンの皆さまから、ご利用のご感想や応援メッセージと共に制作依頼も舞い込みます。

感謝感激、これが唯一のご褒美でしょう。

しかし次の候補地を教えてくださいても、資料を揃えるのがとても大変な作業なのです。

とかち帯広空港はすべての歯車がうまくかみ合い幸運でした。

次回もうまく行くと良いのですが。

とち帯広空港 位置

とち帯広空港は北海道の帯広市にあります。

地図の **赤** で囲んだ位置で、近くの **緑** で囲んだ位置に陸上自衛隊十勝飛行場、豊頃飛行場、大樹町多目的航空公園があります。

FSX デフォルトに豊頃飛行場と大樹町多目的航空公園は含まれていません。



Google Map からコピーしました

旧空港は陸上自衛隊十勝飛行場の位置にありましたが、ジェット機化対応のため現在の位置に移転したのです。

空港ターミナルビルは世界的建築家の黒川紀章氏設計です。

とち帯広空港には航空大学校帯広本校と北海道警察航空隊帯広分遣隊が設置されています。定期便は JAL、ANA、AIR DO が就航しています。

とかち帯広空港 R J C B



場所 北海道 帯広市
標高 490 ft (約 149 m)
フィールド標点 N 42° 44.0000 E 143° 13.0333
ランウェイ 17 / 35
アスファルト舗装
8,202 × 148 ft (約 2,500 × 45 m)

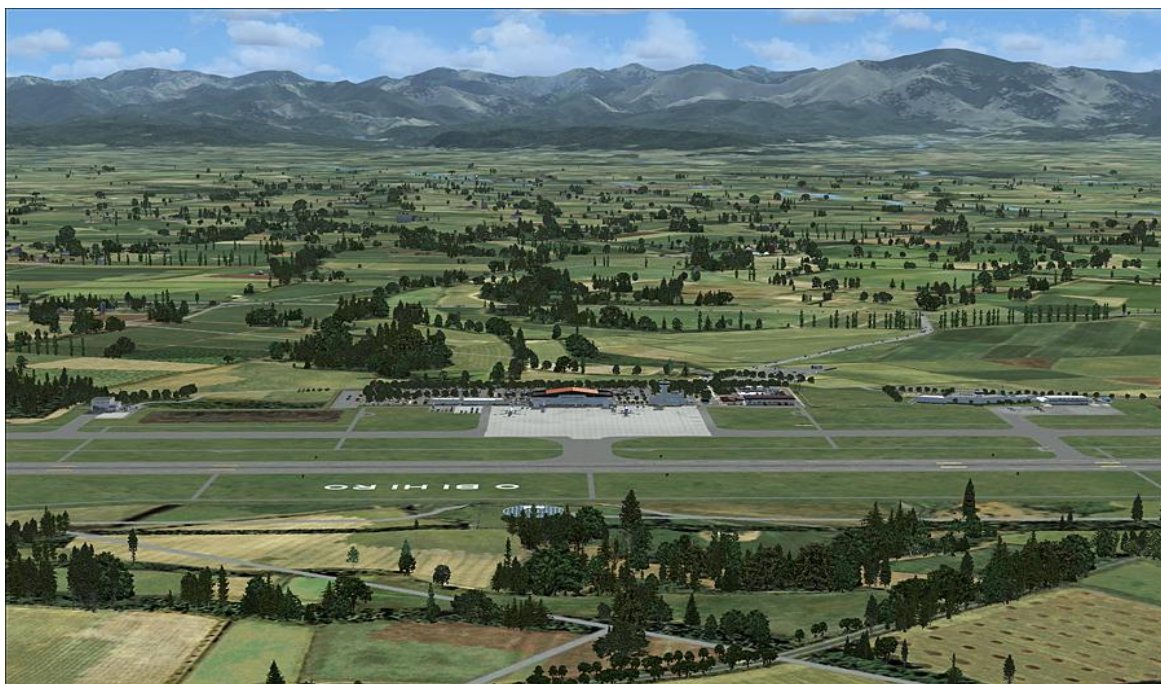
- 備考
- 滑走路の位置と配置角度は飛想会の判断で制作しています。
 - エプロンの名称、駐機方法、位置と数、種類と番号等は飛想会の設定です。
 - 滑走路標識等は飛想会の設定です。
 - 吹流しは風向を北に近い設定にしています。
 - 解説書に登場する AI 飛行機等は撮影用でシーナリーに含まれていません。
 - 解説書の写真撮影をした主な季節は夏の 8 月設定です。
 - 解説書の写真撮影はベータ版を利用していますので、V1.10 と異なる場合があります。



北北西方向から見た空港です



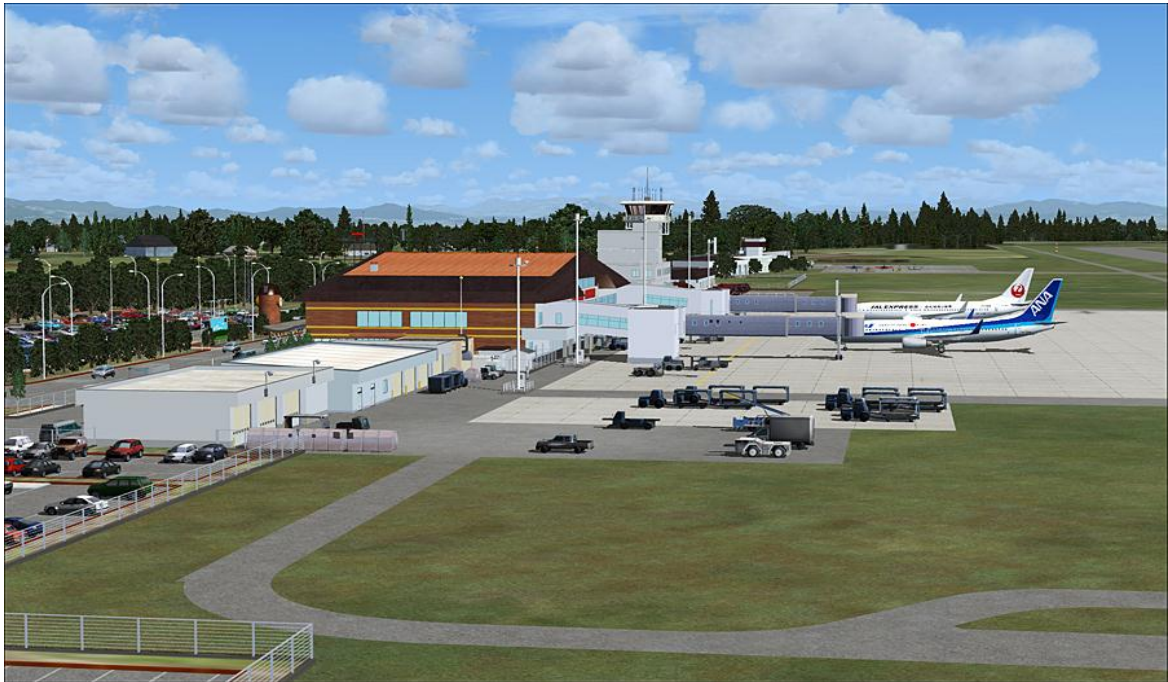
北東方向から見た空港です



エプロン正面からみた空港の風景です
 左側に北海道警察帯広分遣隊のエプロン、中央にとち帯広空港のエプロン
 右側に航空大学校帯広本校のエプロンがあります



北西方向から見た空港の風景です



エプロンの風景です



エプロンの風景です



ターミナルビルと駐車場の風景です



ターミナルビル正面の風景です



ターミナルビルの風景です



航空大学校から見た風景です



航空大学校エブロン側から見た風景です



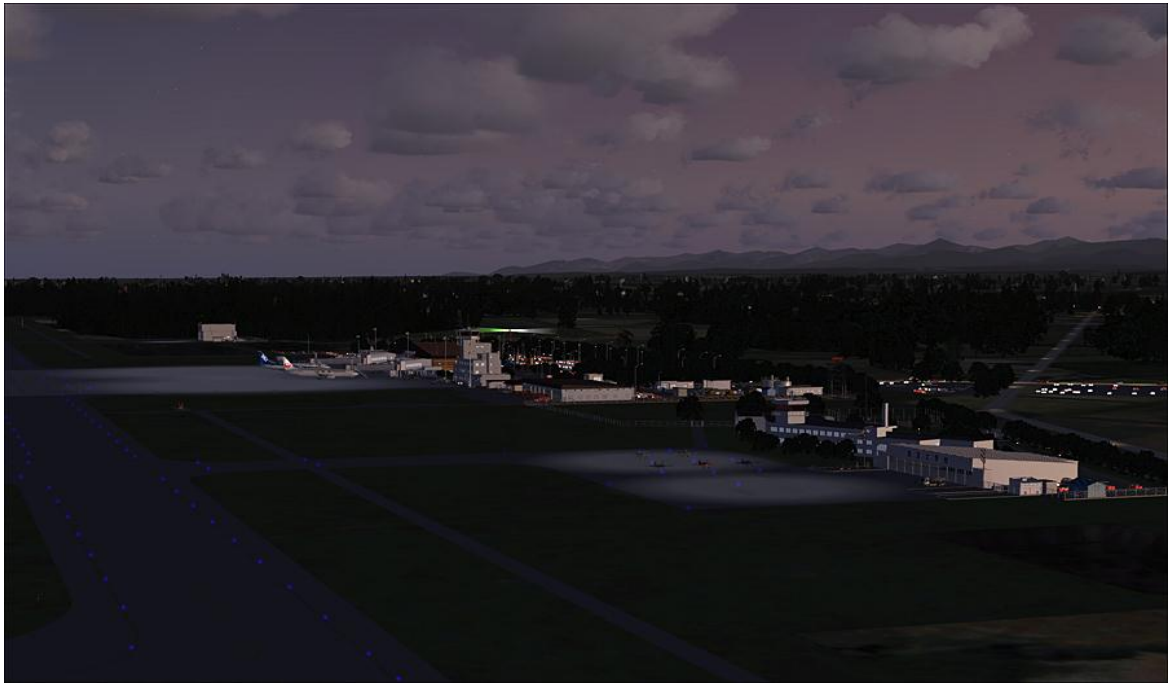
航空大学校入口側から見た風景です



北海道警察航空隊帯広分遣隊エブロン側から見た風景です



北海道警察航空隊帯広分遣隊入口側から見た風景です



夕暮れのエプロン側から見た風景です



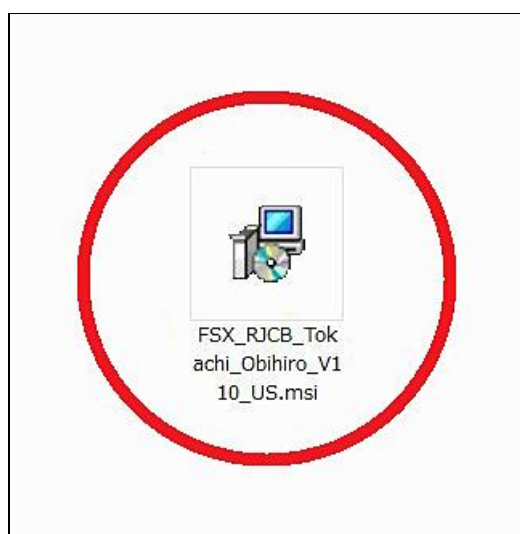
夕暮れの駐車場側から見たターミナルビルです

インストールとアンインストール

圧縮フォルダーを解凍して FSX_RJCB_Tokachi_Obihiro_V110_US.msi を作業する別の場所にコピーして貼り付けてください。

インストール方法

FSX_RJCB_Tokachi_Obihiro_V110_US.msi をダブルクリックしてください。
これでインストールが開始されます。



インストール画面の説明は **英文** です。

世界的に統一された Windows インストーラーのインターフェース仕様ですから、説明を読まなくても画面に従って操作を進めることが可能です。

このインストール方法は FSX のシーナリーライブラリー登録も含めてすべて自動で行われますので、その後の操作は一切必要ありません。

FSX を起動してフリーフライトから空港の選択に進み、『空港 ID で検索』に『**RJCB**』を入力するだけです。

ご 注 意

インストーラーは **FSX が正しいフォルダーの位置に正規に登録されているかを確認**します。
FSX が正しくインストールされてないパソコンや、FSX 自体がインストールされてないパソコンにはインストールできないようになっています。

アンインストール方法

コントロールパネルのプログラムのアンインストール、またはプログラムの追加と削除等から FSX_RJCB_Tokachi_Obihiro_V110 を選択して削除してください。



この FSX シーナリー・インストーラーは「くろねこ」さん制作のソフトを利用しています。
ソフト名は『 bcMkSmsi 』です。

ソフトの著作権等は「くろねこ」さんに帰属します。
著作権に関する法律および国際条約により保護されていますので、bcMkSmsi の全部または一部を無断で複製したり、無断で複製物を頒布すると著作権の侵害となります。

飛想会は「くろねこ」さんのご承諾を得て利用しています。

オプション

圧縮ファイルを解凍して開いた中に [FSX_RJCB_V110_Tree_Option](#) があります。

これはオプションで、季節変化させる5種類の樹木が入っています。

とかち帯広空港 V1.10 シーナリーには標準設定で6、7、8月の夏用樹木が含まれています。しかしこのまま利用すると、例えば雪が積もる冬にも緑の葉をつけた樹木が表示されることになります。

そこでご利用される皆さまに、その季節にふさわしい樹木設定 BGL と交換していただくのです。尚、オプションにある [FSX_RJCB_Tree_6-7-8. BGL](#) と、Scenery の [FSX_RJCB_Tree_6-7-8. BGL](#) は同じもので、予備として含めているだけです。

樹木の内容

- 1月、2月、3月、12月 (January, February, March ,December)
[FSX_RJCB_Tree_1-2-3-12. BGL](#) 冬ーその1
- 4月、5月 (April, May)
[FSX_RJCB_Tree_4-5. BGL](#) 春
- 6月、7月、8月 (June, July, August)
[FSX_RJCB_Tree_6-7-8. BGL](#) 夏
- 9月 (September)
[FSX_RJCB_Tree_9. BGL](#) 秋 (紅葉)
- 10月、11月 (October ,November)
[FSX_RJCB_Tree_10-11. BGL](#) 冬ーその2

樹木設定方法

例えば1月、とかち帯広空港を利用するとします。

つまり季節は『 冬ーその1 』です。

デフォルトで Scenery に含まれている樹木は6、7、8月の [FSX_RJCB_Tree_6-7-8. BGL](#) になっています。

インストール済みの Addon Scenery 内にある [FSX_RJCB_Tokachi_Obihiro_V110](#) を開き、次に Scenery を開きコピーした [FSX_RJCB_Tree_1-2-3-12. BGL](#) を貼り付けます。

同時に [FSX_RJCB_Tree_6-7-8. BGL](#) を削除します。

これで樹木設定が終了します。

季節違いの樹木用 BGL の同時利用は決して行わないでください。



1月にデフォルト設定の [FSX_RJCB_Tree_6-7-8.BGL](#) をそのまま利用した場合。



1月に [FSX_RJCB_Tree_6-7-8.BGL](#) を削除して [FSX_RJCB_Tree_1-2-3-12.BGL](#) と交換した場合。

セッティング



このシーナリーは以下の設定でご利用ください。

- メッシュの解像度範囲 (M) ⇒ 1 ～ 2 m
推奨値は 1 m です。
Mesh resolution : 1m
- シーナリーの複雑さ (X) ⇒ 標準以上
推奨設定は きわめて複雑 です。
Scenery complexity : Extremely dense

その他の設定は皆さまの PC と FSX 環境で決めてください。

とかち帯広空港 制作後記

そ の 1

FSX とかち帯広空港シーナリーは実際に取材した写真を参考に制作しています。

取材してくださったのは帯広在住の FSX ファンの方です。

2011年1月に2回も空港に足を運び、多数の貴重な写真と取材メモを送っていただきました。



この写真は北海道警察航空隊帯広分遣隊の格納庫です。

Google Earth にエプロンの位置すら撮影されていけませんので、今回の取材はとても貴重です。

頂いたすべての写真は超高画質で、拡大しても建物の詳細が確実に理解できます。

でも皆さん、取材した多数の写真があるからと言ってシーナリーが正確に制作されているかどうかはご容赦ください。

いつも無責任適当に、これが飛想会のモットーです。

そ の 2

とち帯広空港の定期便は JAL、ANA、AIR DO が就航しています。

共同運航便もあります。

一番便数が多くて古くから運行しているのが JAL です。

シーナリー紹介の動画制作は B737 の JAL EXPRESS JA302J “がんばろう日本” を主役に採用しました。

同時に駐機中の機体として ANA JA55AN を脇役としました。

両機のリペイントは [EXE] さん作品です。

でも北海道の上空を旅客機でフライトするとしたらやはり AIR DO の B737 でしょう。

残念ながらリペイントが公開されていませんが・・・。

V1.00 シーナリー公開準備の最終段階に、いつもお世話になっているフライングシーサーさんから北海道国際航空 B737 の貴重なリペイントをいただいたのです。



エプロンに3社の機体が並ぶと壮観ですが、この3機が同時刻に駐機しているかは未確認です。あくまでFSXでの運行です。

AIR DO B737 のリペイントについては、フライングシーサーさんの HP をお訪ねください。

<http://kariyushi.travel-way.net/fs/>

そ の 3

FSX とかち帯広空港シーナリー V1.00 は制作期間の最長記録を樹立しました。

企画開始したのは2010年12月下旬、公開したのは2011年8月下旬ですから約8か月もかかったことになります。

長かった～。

でも実際は8か月も毎日毎日制作していたわけではありません。

2011年は途中にいろいろな出来事がありました。

2度のパソコンクラッシュによる制作環境の構築、これには参りました。

Win XP パソコンから 旧 Win7 パソコンに、そして旧 Win7 パソコンから新 Win7 パソコンへの移行です。

同じソフトを2度もインストールして、そのたびにデータもすべて移動です。

つまり今回のシーナリーは **Win XP → 旧 Win7 → 新 Win7** パソコンの3台で延々と制作したのです。

パソコン問題で約2か月、震災のため約1か月、合計3か月は制作していません。

そして元気回復に約1か月かな～。

となると実質的制作期間は約4か月かもしれませんね。

それでも長かった～。

その成果がシーナリーに現れていると良いのですが。

そ の 4

航空大学校帯広本校で訓練に使用する航空機は Beechcraft A36 Bonanza です。

そこで FSX と FS2004 用機体を探しましたが見つかりません。

Garenado で発売している FSX 用機体は F33A で、A36 と F33A の外見上の大きな違いは窓の数でしょう。

購入して航空大学校風にリペイントしても、多少雰囲気は異なってしまうでしょう。

このままでは航空大学校用 C エプロン (FSX では北駐機場) が余りにも殺風景に感じてしまいます。

そこで飛想会ウルトラ曲技飛行チーム? の Extra300 を駐機させました。

ブルーのユニホームを着たパイロットもいます。



当初はオプションと考えましたが、標準仕様として FSX_RJCB_C-04. BGL をシーナリーに含めました。

ご 注 意

飛想会ウルトラ曲技飛行チームは **FSX ACCELERATION** をご利用の皆さまのみ表示され、**FSX SP2** では出現しません。

ACCELERATION 専用としているのはこのためで、シーナリーのバグではありません。

他にも FSX SP2 では表示されないオブジェクトがシーナリー内に含まれています。

YouTube

飛想会制作のとkaç帯広空港 V1.00 を紹介する動画を YouTube で公開しています。



http://www.youtube.com/watch?v=T1zG0I_IbAU

おわりに



とかち帯広空港 V1.10 いかがでしょうか。

FlightSim.com で公開するために一部訂正変更したシーナリーです。
飛想会のホームページでは公開していませんのでご了承ください。

とかち帯広空港の取材は **SUDA** さんにお願ひしました。
シーナリー制作で「**くろねこ**」さんの F S X 用制作ソフトを利用させていただきました。
オブジェクトで **ArchiDOM** の Free 3D models のデータを利用させていただきました。
シーナリーテストで「**くろねこ**」さん、**SUDA** さん、**フライングシーサー** さんのご協力、
そして貴重な助言をいただきました。
この場をお借りし厚く御礼申し上げます。

これからも皆さまと一緒に楽しく遊べるシーナリーを制作し、L F A 飛想会のホームページで
公開したいと考えています。

2012. 10. 18
L F A 飛想会 TONO