

שדה התעופה חיפה

1. שם שדה התעופה
שדה התעופה חיפה.
2. שעות פעילות
בכל ימי השבוע : בשעות 0630 - 2230
3. אחריות הפעלת השדה
מפקדת ח"א בתיאום עם רשות שדות התעופה.
4. כתובת דואר
ת.ד. 1388 חיפה, מיקוד 31013.
5. טלפונים ותקשורת
מנהל השדה 04-8722084
מגדל פיקוח 04-8729361/8697998
פקס 04-8697761
6. נקודת ציון מרכזית
ברשת גיאוגרפית אירופאית 32°48'34"N 035°02'35"E
ברשת ישראל 15442/24615
7. גובה השדה
28 רגל מעל פני הים.
8. אזור פיקוח השדה
האזור המתוחם בין המקומות הבאים : עכו - לאורך הכביש דרומה לצומת אפק - אפק - כפר חסידים - בת גלים - עכו, מגובה פני השטח עד גובה 3 000 רגל.

9. מסלולים (ראה נספח א')

<i>Designations RWY NR</i>	<i>TRUE & MAG BRG</i>	<i>Dimensions of RWY (M)</i>	<i>Strength (PCN) and surface of RWY and SWY</i>	<i>THR coordinates</i>	<i>THR elevation and highest elevation of TDZ of precision APP RWY</i>
16	163° GEO 160° MAG	1 206 X 30	13/F/C/X/U Asphalt	32°49.0' N 035°02.5' E	THR 28 FT
34	343° GEO 340° MAG	1 206 X 30	13/F/C/X/U Asphalt	32°48.3' N 035°02.8' E	THR 16 FT

<i>RWY designator</i>	<i>TORA (M)</i>	<i>TODA (M)</i>	<i>ASDA (M)</i>	<i>LDA (M)</i>	<i>Remarks</i>
16	1 206	1 206	1 206	1 206	Nil
34	1 206	1 206	1 206	1 118	Nil

10. תאורות

- א. תאורת מסלול - חשמלית.
 ב. תאורת קו גלישה
 APAPI, שתי שורות משני צידי מסלול 16, בזווית גלישה של 3°.
 ג. תאורת קצה מסלול (REIL) למסלול 16.

11. קשר

- 133.00 מ"ה - ערוץ המגדל.
 134.35 מ"ה - ערוץ משני.

12. עזרי ניווט

- משואת NDB
 נ.צ. - 32°49'00"N 035°03'50"E
 תדר - 323 ק"ה
 אות זיהוי - HFA

13. שק רוח וסימון T

- א. שק הרוח ממוקם במחצית המסלול ומערבית לו.
 ב. סימון T - לא קיים.

14. שרותי כיבוי אש והצלה

א. קטגורית השדה לכיבוי אש – קטגוריה 3 (זמינה 5)

ב. שרותי הצלה – אמבולנס

ג. פינוי מטוס תקוע:

(1) באחריות בעל המטוס/טייס לקבל אישור החוקר הראשי לפני פינוי מטוס

המעורב בתאונה, ממקום התאונה.

(2) באחריות חברת התעופה, לה שייך המטוס.

15. שרותי תדלוק

קיים שרות תדלוק עצמי בשעות העבודה של השדה, לבעלי הסדר מיוחד לכך עם חברת "שרותי תעופה" (באמצעות מפתח ומונה אישי), של דס"ל, JET A-1 ובנוזין (100LL AVGAS).

תדלוק בשעות חריגות, יש לתאם 24 שעות מראש עם חברת "ארקיע", בטלפון: 04-8476167.

16. שרותי אחזקה

אין.

17. עצמים בולטים בקרבת השדה

א. בשטח בתי הזיקוק שהינו אזור אסור לטיסה והנמצא דרומית לשדה, מזרחה להמשך ציר המסלול, מצויים מספר עצמים שהבולטים מביניהם הינם:

(1) שני מגדלי קירור ("לבניות") שגובהם 270 רגל.

(2) ארובה בגובה 334 רגל, הפולטת אש שגובהה עשוי להגיע עד גובה 730 רגל.

(3) תורן מטאורולוגיה בגובה 213 רגל.

ב. הרי הכרמל דרומית/מערבית לשדה, משתרעים עד לגובה של 1732 רגל, כ- 7 ק"מ מדרום לשדה.

ג. עגורנים בנמל הקישון בגובה 220 רגל, 1500 מטר מערבית לתחילת מסלול 16, מוארים בלילה בתאורת אזהרה.

ד. 4 ארובות במפעל "בלו-בנד" בגובה 145 רגל, 260 מטר מזרחית לציר ולתחילת מסלול 16.

ה. מגדל מים 330 מטר מזרחית למרכז המסלול, גובה 130 מטר.

ו. עמודי תאורת כביש החוצים את ציר המסלול בשני כוונים.

18. הוראות כלליות

- א. חנייה (ראה נספח ב')
רחבת חנייה למטוסים אזרחיים נמצאת בתחילת מסלול 07 (הסגור לטיסה ומשמש לחנייה בלבד), מערבית להצטלבות המסלולים.
- ב. התנעה
יש לקבל את אישור המגדל להתנעה.
- ג. הסעה
(1) הוראות הסעה יש לבקש מעמדת החנייה ולפני תחילת ההסעה.
(2) עלייה על מסלול או חצייתו תבוצע באישור המגדל בלבד.
שים לב: רשות ההסעה הניתנת על ידי המגדל מוגבלת להסעה בתוך רחבות החנייה ואיננה כוללת התיישרות / עליה על המסלול.
- ד. התיישרות: מטוס המבקש לעלות/להתיישר על המסלול מעמדת ההמתנה יסרוק את הצלע הסופית (פיינל) ורק לאחר מכן יבקש רשות לעלות/להתיישר (על מנת לא להעמיס את רשת הקשר).
בדיקות חיוניות יש לבצע בעמדת ההמתנה בלבד ולא על המסלול.

19. תוכנית טיסה

- א. תוגש לאישור מודיעין טיס שדה דב כמפורט בנוהל א - 11.
 - ב. נתוני מטאורולוגיה ימסרו ע"י מודיעין טיס שדה דב בעת אישור תוכנית הטיסה.
 - ג. טיסה לחו"ל - ראה סעיף 27 בהמשך.
 - ד. טיסה באזורי האימון:
- (1) מטוסים שבסיס האם שלהם חיפה - יש לבקש מהמגדל בזמן ההתנעה.
 - (2) מטוסים אחרים - בתיאום טלפוני עם המגדל + אישור מודיעין טיס.
- ה. בימי שישי ושבת ובערבי חג וחג יאושרו אימוני הקפות רק למטוסים שהשדה הוא בסיסם.

20. נוהלי טיסה

- א. השדה מוגדר לטיסה לפי כללי טיסת ראייה מבוקרת (CVFR) בלבד.
- ב. כל הגבהים המצויינים לעיל ולהלן הינם מעל פני הים, לפי לחץ QNH אלא אם צויין במפורש אחרת.

21. אזורים אסורים לטיסה

- אזור עמק זבולון ושטח בתי הזיקוק הם אזורים אסורים לטיסה. יש לעקוף אזורים אלה ולטוס במדויק בהתאם לנתיבי הטיסה והגישה, כמפורט על גבי התרשימים.

22. הקפה (ראה נספח ז')

הערה: עקב פעילותו של מעבר הולכי רגל על המסלול, יש להקפיד על דיווח מתאים בפניה לצלע הבסיס ובעת כניסה לצלע הסופית.

א. גובה ההקפה

- 1) 200 רגל למטוסים עם משקל המראה מירבי מעל 5700 ק"ג.
- 2) 800 רגל למטוסים עם משקל המראה מירבי של עד 5700 ק"ג.
- 3) 600 רגל למסוקים.

ב. כיוון ההקפה - הקפה ימנית למסלול 34, ושמאלית למסלול 16.

ג. הקפה תעשה כמפורט בנספח ז' תוך עקיפת האזור הסגור לטיסה של בתי הזיקוק.

ד. הצטרפות להקפה

חציית חוף בנקודה A בשני הכיוונים תהא בגובה מזערי של 800 רגל QNH. חל איסור על הרחבת ההקפה צפונה לנקודה A.

ה. חל איסור על ביצוע תרגולי נחיתת אונס לאחר המראה או הליכה סביב לאחר התרגול כאשר לא ניתן לסיים מבלי לחרוג מהאמור בסעיף ד' לעיל.

23. המראה

כל המראה תבוצע מתחילת המסלול שמסומנת בקו לרוחב המסלול. אסור להסיע או לבצע ריצת המראה על קטעי המסלול לפני הקווים, קטעים אלה הינם קטעי OVERRUN.

24. נתיבי כניסה/יציאה CVFR

א. כניסה/יציאה מהשדה בנתיבי CVFR תבוצע כמפורט בנספח ג'.

ב. בקטע הנתיב עכו-חיפה יש לטוס בשני הכיוונים מזרחית לכביש עכו-הקריות בגלל השטח הסגור בעמק זבולון (שטח 603), או מערבית לו מייל בים, למטוסים עם משקל המראה מירבי מעל 5700 ק"ג בהצטרפות לנחיתה.

ג. הצטרפות לנחיתה על מסלול ועזיבת השדה לאחר המראה ממסלול 16 תעשה תוך עקיפת האזור הסגור של בתי הזיקוק.

ד. יציאה מהשדה דרומה תבוצע בגובה 1000 רגל לבת-גלים. מבת-גלים המשך טיפוס לגובה 2000 רגל בקשר ובאישור "פלוטו" לעתלית 2000 ומשם:

1) המשך טיסה בנתיב CVFR דרומה.

2) באישור "פלוטו", המשך טיסה לגובה 5000 רגל וטיסה בכיוון 170° (NAT VOR RDL 350).

ה. הצטרפות מגלעם בגובה 3000 רגל, בהנמכה לגובה 2000 רגל באישור הפקח בלבד.

25. טיס חקלאי

- א. כניסה ויציאה מהשדה בנתיבי טיסה חקלאיים, כמפורט בנספח ד', תעשה בגובה חקלאי (200 רגל מעפה"ש).
- ב. הצטרפות להקפה בגובה חקלאי תעשה באישור המגדל בלבד.
- ג. מניעת רעש - יש להימנע מלטוס מעל בתי חולים ואזורים מאוכלסים.
- ד. טיסה בנתיב חקלאי מהשדה צפונה לכוון עכו תבוצע מזרחית לכביש עכו - הקריות, בשני הכוונים, בגלל השטח הסגור בעמק זבולון (שטח 603).

26. טיסות אימונים (ראה נספח ה')

- א. קיימים 3 אזורי אימונים לשימוש התעופה האזרחית בימי ששי וערבי חג ובימי שבת וחג כל היום.
 - ב. השימוש באזורים ביתר ימות השבוע יעשה באישור המגדל (לאחר שתיאם עם "פלוטו").
 - ג. האזורים מותרים לטיסה, בגבהים 3 500 - 1 000 רגל, למטוס אחד ברו-זמנית בכל אזור.
 - ד. הטיסה מהשדה לאזורי האימון וחזרה תבוצע בקשר עם המגדל ובנתיבים ובגבהים המצויינים בנספח ה'.
 - ה. טיפוס או הנמכה לגובה האימון יבוצעו בתחומי האזור בלבד.
 - ו. הטיסה בתחומי אזור האימון תבוצע בקשר עם "פלוטו".
- הערה: באזורי האימונים יש לשים לב למטוסים הטסים בנתיבי התובלה הנמוכים:
- (1) אזור א' - בגבהים 2 000 - 1 500 רגל בקטע הנתיב שדה התעופה חיפה-עכו על הגבול המערבי של האזור, והנמצאים בקשר עם "מגדל חיפה".
 - (2) אזור ב' - בגבהים 2 000 - 1 500 רגל בקטע הנתיב גילעם-אחיהוד ובגובה 2 000 רגל מאחיהוד לעכו והנמצאים בקשר עם "פלוטו".
 - (3) אזור ג' - בגבהים 2 000 - 1 500 רגל בקטע הנתיב גילעם-אחיהוד ובגובה 2 000 רגל מאחיהוד לעכו, והנמצאים בקשר עם "פלוטו".
- ז. הטייס ידווח למגדל חיפה על כניסה ועל יציאה מהאזור.

27. טיסות חו"ל (ראה נספח ו')

א. כללי

- 1) טיסות חו"ל אל ומשדה תעופה חיפה ניתנות לביצוע בכל ימות השבוע, לרבות ימי שבת ורחג, בשעות פעילות השדה.
- הערה: בימי ששי וערבי חג יינתנו שירותי מכס עד שעת כניסת השבת והחג.
- 2) היציאה מהשדה לאתר ההמראה וההצטרפות לנחיתה בשדה תבוצע בכללי טיסת ראיה.
- 3) הטיסה תבוצע בנתיב H-4-B (GALIM-TAMMI), או במידה ולא מבוצע ירי בש.א. D-602 תבוצע הטיסה בנתיב H-4-A (ישרות בין GALIM - TIROS), כפי שיפורט בהמשך.
- 4) הפעלת טרנספונדר (זע"ט) - כמפורט בנוהל א - 13.
- 5) לקבלת אישור הגעה בטיסה מחו"ל לישראל יש לפעול כמוכתב בנוהל א - 10.

ב. טיסה לחו"ל

1) טרוס טיסה

- א) באחריות הטייס לדווח למנהל השדה על היציאה המתכוננת, 24 שעות לפחות לפני זמן ההמראה המתוכנן.
 - ב) 3 שעות לפחות לפני זמן ההמראה המתוכנן יגיש הטייס תוכנית טיסה למרכז התיאום בנתב"ג.
 - ג) עם קבלת אישור מרכז התיאום לתוכנית הטיסה יעביר מנהל השדה את פרטי התוכנית למגדל הפיקוח.
 - ד) תדרוך, הגבלות טיסה (אם יש) ומידע מטאורולוגי יועברו לטייס ע"י מרכז תיאום נתב"ג.
 - ה) בדיקות מכס, משטרה ורשיונות תבוצענה בסמוך לזמן ההמראה.
- 2) התנעה מרשה והמראה
- א) הטייס יבקש רשות להתנעה ממגדל הפיקוח.
 - ב) כדי לאפשר למטוס לטוס בנתיב הישיר ל-TIROS (H-4-A), יבקש המגדל מחיל הים בהתראה של 5 דקות לפחות להפסיק ירי בש.א. D-602.
 - ג) אם לא ניתן אישור על הפסקת ירי בש.א. D-602 תבוצע הטיסה בנתיב מ-GALIM ל-TAMMI.

- (ד) בהתייחס לנתיב שיבוצע (H-4-A או H-4-B), יבקש מגדל פיקוח חיפה מפיקוח תל-אביב מרשה עבור המטוס.
- (ה) מגדל הפיקוח יוודא עם מנהל השדה שבוצעו בדיקות המכס והמשטרה הנדרשות.
- (ו) מגדל הפיקוח יעביר למטוס את פרטי המרשה, כפי שהתקבלו מפיקוח תל - אביב (ACC צפון).
- (ז) לאחר כל אלה יאשר המגדל למטוס להתניע.
- (ח) המגדל ידווח לפיקוח תל-אביב על המראת המטוס בפועל.

3) גובה טיסה

גובה הטיסה מחיפה ל- GALIM גובה 1000 רגל. מ- GALIM טיפוס לגובה המרשה.

4) קשר

- (א) מגדל חיפה יעביר את המטוס לקשר עם "פלוטו" בנקודת דווח GALIM.
- (ב) "פלוטו" יעביר המטוס לקשר עם פיקוח תל אביב מוקדם ככל האפשר, אך לא רחוק מטווח של 10 מי"מ מקו החוף.
- (ג) מגדל חיפה רשאי להעביר המטוס ישירות לקשר עם פיקוח תל-אביב עפ"י אשור "פלוטו" לפני ההמראה.

ד) תקלת קשר

יחזור המטוס לנחיתה בשדה חיפה בגובה 2000 רגל דרך GALIM. אם תקלת הקשר ארעה לאחר מעבר שטח אש D-602, יש לעקפו בדרך חזרה, ממערב.

ג. טיסה מחו"ל לנחיתה בחיפה

1) טרום טיסה

- (א) בעת הגשת תוכנית טיסה מחו"ל למרכז תיאום נתב"ג, יוודא הטייס רישום כתובת מנהל שדה חיפה (LLHAZPZX) בעמודה המתאימה.
- (ב) עם קבלת תוכנית הטיסה, יעביר מנהל השדה את פרטיה למגדל הפיקוח ויזמין חוליות בקורת מכס ומשטרה לשעת הגעת המטוס, כפי שצויינה בתוכנית הטיסה.

הערה: מטוס שיקדים ביותר מ- 15 דקות או יאחר מעבר ל- 30 דקות מזמן ההגעה לחיפה (זמן שצויין בתוכנית הטיסה), יופנה לנחיתה בנתב"ג.

(ג) מגדל הפיקוח יוודא עם מנהל השדה שקיים אישור למטוס לנחות בחיפה. (ללא אישור זה לא יאשר למטוס לנחות).

(2) נתיב טיסה

(א) פיקוח תל-אביב (ACC צפון) יודיע באמצעות "פלוטו" למגדל פיקוח חיפה זמן נחיתה משוער בשדה (עפ"י דווח טייס באויר ו/או עפ"י הודעה שתתקבל מפיקוח ניקוסיה).

(ב) עם קבלת ההודעה, יפנה מגדל הפיקוח לחיל-הים ויבקש להפסיק ירי בש.א. D-602 כדי לאפשר למטוס לטוס בנתיב H-4-A (ישיר מ- TIROS ל- GALIM).

(ג) אם לא התקבל אישור על הפסקת ירי בשטח אש D-602 יודיע מגדל הפיקוח לפיקוח תל-אביב, ויבקשו להפנות המטוס לנתיב H-4-B (הגעה ל- GALIM דרך TAMMI).

(3) גובה טיסה

עפ"י הוראות היחידה המבקרת.

(4) קשר

(א) הטייס ידווח מוקדם ככל האפשר לפיקוח תל-אביב (ACC צפון) על זמן ההגעה המשוער לש/ת חיפה.

הערה: באחריות הטייס להודיע למגדל חיפה מוקדם ככל האפשר על שינוי, אם חל, של זמן ההגעה שדווח.

(ב) הטיסה מגבול ה- FIR עד GALIM תבוצע בקשר עם פיקוח תל אביב, בתיאום עם "פלוטו".

(ג) אם יידרש - יועבר המטוס לקשר עם "פלוטו".

(ד) GALIM יועבר המטוס לקשר עם מגדל חיפה.

(ה) בתקלת קשר

המטוס יטוס ל- GALIM בנתיב H-4-B (דרך TAMMI).

כניסה בנתיב H-4-A מ- TIROS ישירות ל- GALIM, אפשרית רק אם ניתן אישור פיקוח ת"א (לפני תקלת הקשר) על הפסקת ירי בשטח אש D-602.

ד. הפסקת ירי בשטח D-900

פיקוח תל-אביב (ACC צפון) יתאם עם הבקר הצבאי ויוודא הפסקת ירי בשטח D-900 לצורך מעבר המטוס בתחומיו, הן בשלב היציאה של המטוס לחו"ל והן בחזרה מחו"ל.

28. הצטרפות לנחיתה באובדן קשר (השלמה לנוהל ג - 01)

(נסה ליצור קשר טלפוני עם המגדל 04-8697998 / 04-8729361).

א. טוס לכיוון מגדל הפיקוח בנתיב הכניסה, בצע פנייה של 360° מעל המגדל:

(1) פנייה ימנית – לכניסה ממזרח ומכפר חסידים.

(2) פנייה שמאלית – לכניסה מבת גלים.

ב. זהה את המסלול בשימוש לפי תנועת מטוסים אחרים בהקפה, בנחיתה או בהמראה.

בהעדר מטוסים אחרים, בחר את המסלול לנחיתה לפי שק הרוח.

ג. לאחר קבלת אור / זיקוקין ירוק מהמגדל, הצטרף להקפה למסלול בשימוש

והנמך לגובה 1 200 רגל (כמפורט בנספח ח').

ד. נחת לפי סימון אור / זיקוקין ירוק מהמגדל.

הערה: המגדל יתמיד בשידור הוראות למטוס.

נספחים

- א' - תרשים השדה
- ב' - תרשים החניה
- ג' - נתיבי כניסה / יציאה (CVFR)
- ד' - נתיבי כניסה / יציאה חקלאיים
- ה' - אזורי האימון
- ו' - נתיבי כניסה / יציאה לחו"ל
- ז' - תרשים ההקפה
- ח' - הצטרפות בתקלת קשר מנתיבי CVFR

AERODROME CHART

32°48'34"N
035°02'35"E

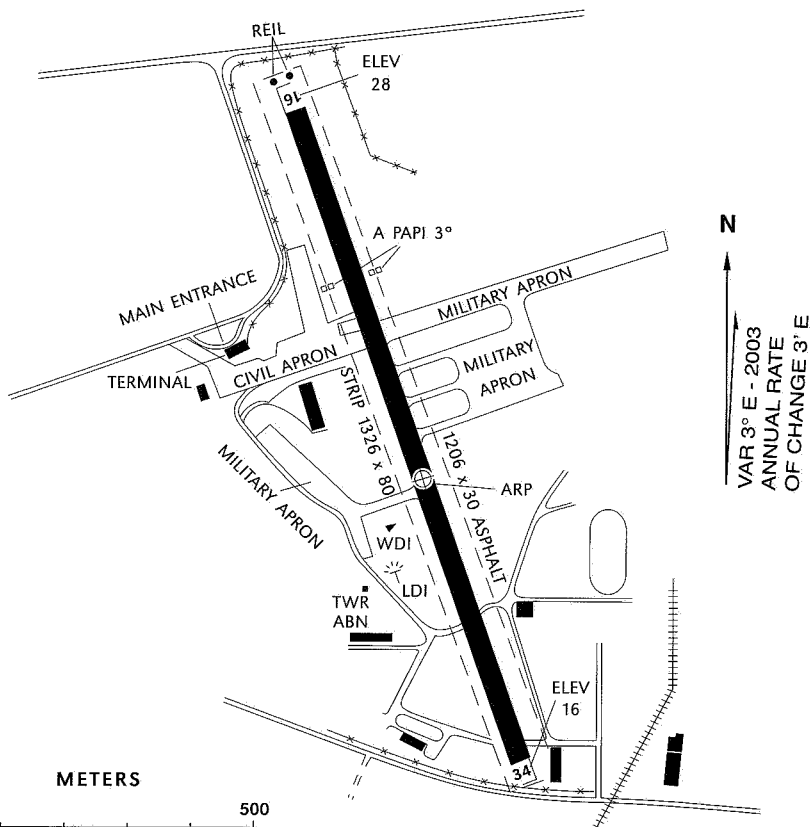
ELEV
28 FT

TWR 133.00
134.35

HAIFA

RWY	DIRECTION	THR	BEARING STRENGTH
16	160°	32° 49.0'N 035° 02.5'E	PCN 13/F/C/X/U (Apron and taxiways) PCN 13/F/B/X/T
34	340°	32° 48.4'N 035° 02.8'E	

BEARINGS ARE MAGNETIC
ELEVATIONS IN FEET
DIMENSIONS IN METERS



MARKING AIDS RWY 16/34 AND EXIT TWY



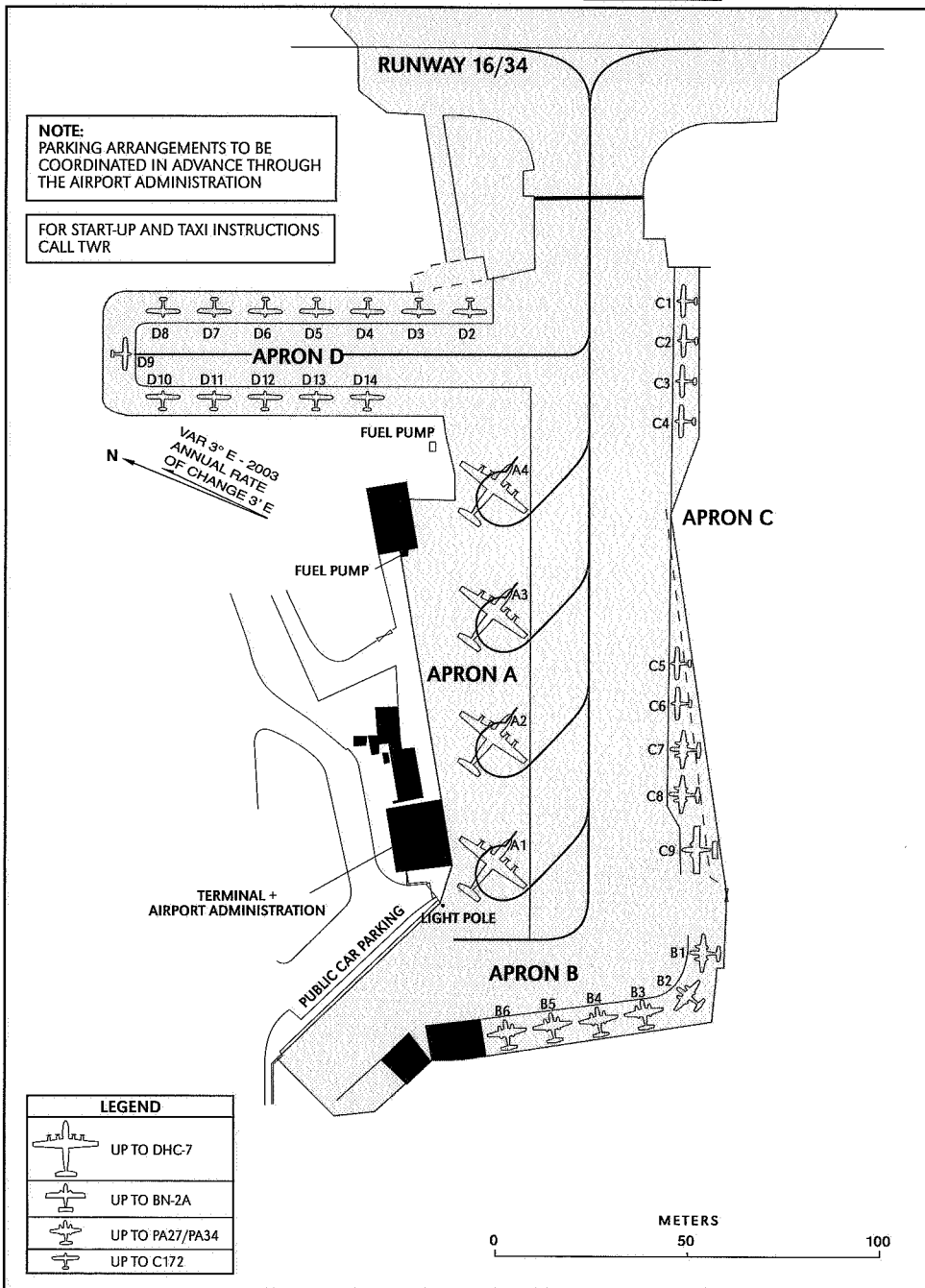
LIGHTING AIDS RWY 16/34 AND EXIT TWY

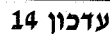


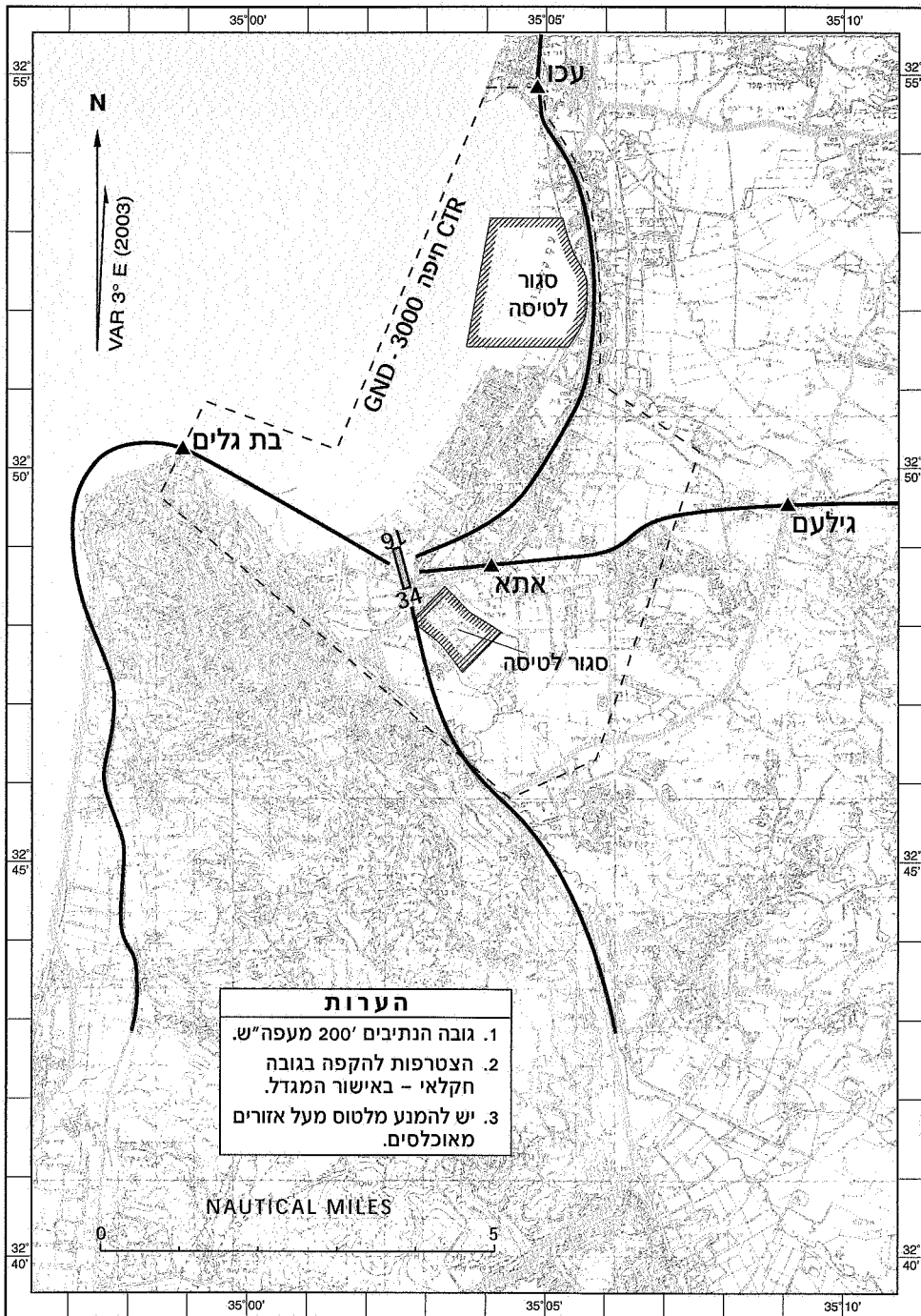
NOTE: Threshold lights, end identifiers and edge lights spacing do not conform to ICAO standards.

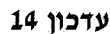
AIRCRAFT
PARKING CHARTAPRON ELEV
28 FTTWR 133.00
134.35

HAIFA



HAIFA



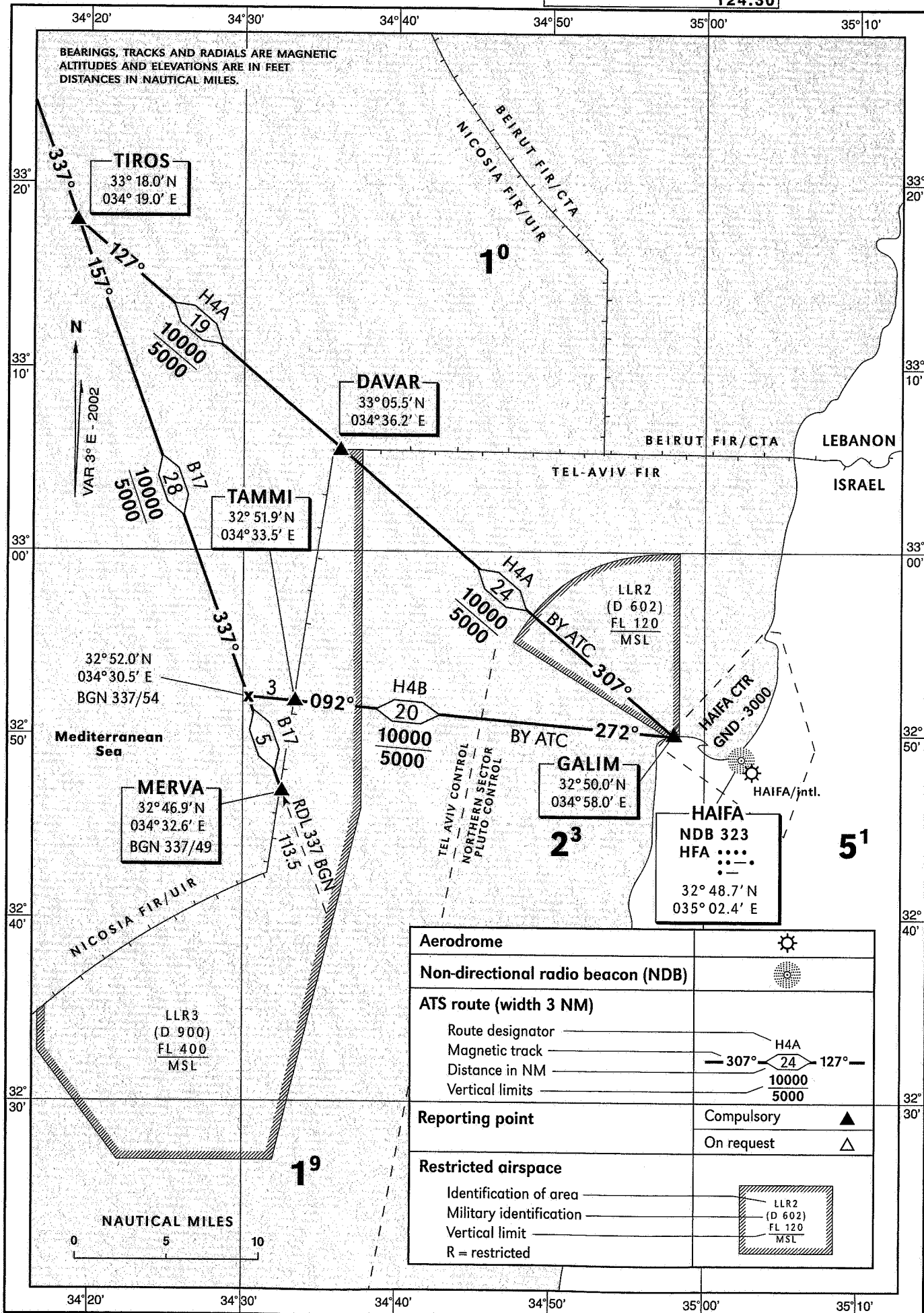


DEPARTURE
AND ARRIVAL
ROUTES

TRANSITION ALTITUDE
10500 FT

TWR 133.00
ACC (MIL) PLUTO 127.10
ACC TEL-AVIV 121.40
ACC TEL-AVIV 124.30

HAIFA

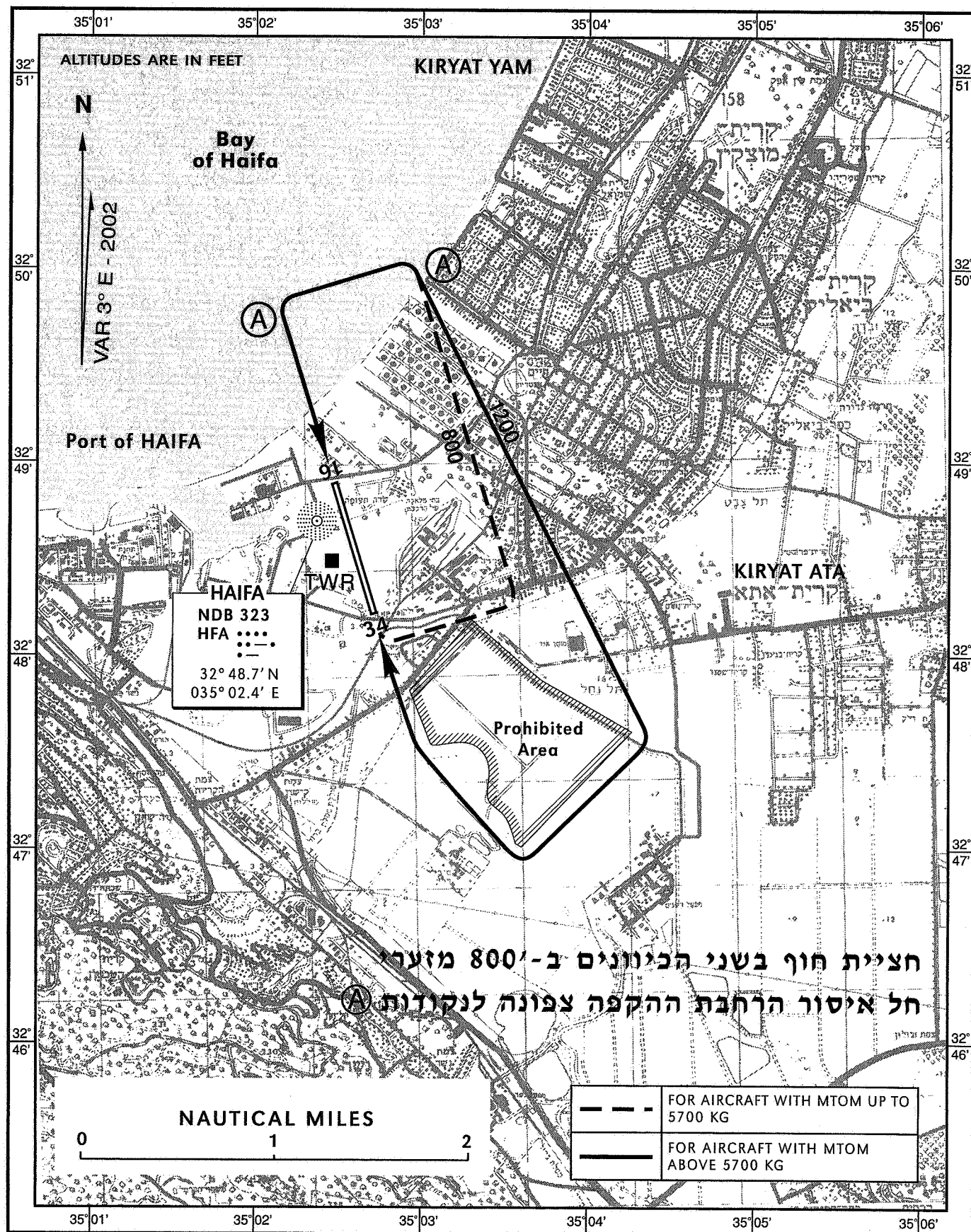


VISUAL CIRCUIT PROCEDURE

AD ELEV 28 FT

TWR 133.00

HAIFA



הצטרפות בתקלת
קשר מנתיבי

AD ELEV 28 FT

TWR 133.00

HAIFA

