



Ashland à San Diego

Interstate 5 - Californie

Dans cette nouvelle excursion nature, nous suivrons l'itinéraire marqué par l'Interstate 5, souvent abrégé en I 5, une autoroute majeure aux États-Unis d'Amérique qui s'étend de la frontière canadienne à Blaine, État de Washington, à la frontière mexicaine à San Ysidro, Californie.

L'autoroute traverse trois États, Washington, Oregon et Californie, sur une longueur totale d'environ 2 000 milles.

Construite dans les années 1950 et 1960 dans le cadre du réseau routier inter-États, l'autoroute compte six voies dans la plupart des zones urbaines et quatre voies dans les zones rurales.

Bien qu'elle puisse être sujette à des embouteillages, l'autoroute demeure une artère de transport importante pour la région du nord-ouest du Pacifique.



Interstate 5 - Californie

Dans cette dernière partie nous survolerons l'état de Californie, avec ses grandes villes comme Sacramento, Los Angeles et San Diego.

INSTRUCTIONS DE VOL

Le parcours est très simple. Vous n'avez qu'à suivre le cours de la I-5, qui est toujours bien visible d'en haut. Dans tous les cas, vous pouvez suivre l'itinéraire via le GPS de votre nouveau Cessna Grand Caravan, peint aux couleurs de Perfect Flight.

Appréciez votre vol!

Nombre de jambes : 8

Distance totale: 687 nm



Jambes

Etape 1 : S03 - KRDD

Départ: Ashland Mun Parker (S03)

Destination : Redding Muni (KRDD)

Distance: 107,0 nm



PO11-Lac Emigrant



Distance:	3,1 nm
Dist. du département :	3,1 nm
Dist. à destination :	103,9 nm
Vrai parcours :	161°
Parcours Magnétique :	146°

Après le décollage, vous vous dirigez vers le sud et atteignez le lac Emigrant.

Montez rapidement à 7000 pieds pour surmonter le relief montagneux.

Le lac Emigrant est une zone de loisirs populaire. Il s'étend sur plus de 800 acres et offre un large éventail d'activités aux visiteurs, notamment la pêche, la navigation de plaisance, la natation, la randonnée et le camping.

Le lac regorge de truites arc-en-ciel et d'achigans, ce qui en fait un endroit idéal pour les pêcheurs.



Interstate 5 - Californie

Le parc entourant le lac comprend plusieurs aires de pique-nique, une aire de jeux et un parcours de disc golf.

Le terrain de camping d'Emigrant Lake compte plus de 140 emplacements pour tentes et camping-cars, avec des équipements tels que des douches, des toilettes et un magasin de camping.

POI2-Hornbrook

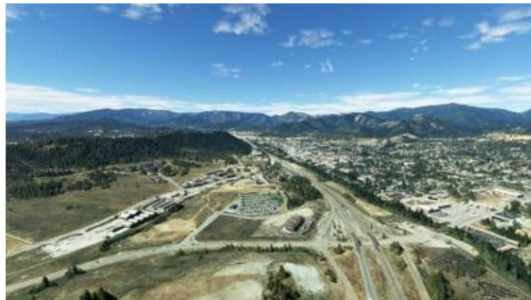


Distance:	13,7 nm
Dist. du département :	16,8 nm
Dist. à destination :	90,2 nm
Vrai parcours :	168°
Parcours Magnétique :	154°

Continuez vers la frontière Oregon-Californie, puis survolez le Hornbrook.

Hornbrook est une petite ville située dans le comté de Siskiyou, le long de la rivière Klamath et entourée de collines boisées et de montagnes.

YREKA-Yreka



Distance :	10,5 nm
Dist. du département :	27,3 nm
Dist. à destination :	79,8 nm
Vrai parcours :	191°
Parcours Magnétique :	177°

Un peu plus loin vous arriverez à Yreka.

Yreka, située dans le comté de Siskiyou, est connue pour son centre-ville historique, qui comprend un certain nombre de bâtiments et de boutiques victoriens.

La ville abrite également le musée du comté de Siskiyou, qui présente l'histoire et la culture de la région.

Les amateurs de plein air apprécieront la proximité d'Yreka avec la forêt nationale de Klamath.

La forêt nationale de Shasta-Trinity à proximité est également une destination populaire pour les loisirs de plein air.

POI3-Lac Shastina

Distance :	16,7 nm
Dist. du département :	44,0 nm
Dist. à destination :	63,1 nm
Vrai parcours :	155°
Parcours Magnétique :	141°



Interstate 5 - Californie



Après avoir passé le village de Grenade, vous êtes en vue du lac Shastina.

C'est un lac artificiel qui a été créé dans les années 1970 comme une partie du projet de développement de Shastina.

Le lac est entouré de belles montagnes et offre une vue pittoresque aux visiteurs.

Le lac est connu pour ses eaux bleues claires et son environnement serein et sert également de source de l'irrigation des terres agricoles voisines et la production d'énergie hydroélectrique.

POI4-Mont Shasta



Distance:	12,3 nm
Dist. du département :	56,2 nm
Dist. à destination :	50,8 nm
Vrai parcours :	150°
Parcours Magnétique :	136°

Tout droit. Sur votre gauche, vous pouvez voir le mont Shasta.

La montagne majestueuse est considérée comme une destination spirituelle, de nombreuses personnes croyant qu'elle a des pouvoirs mystiques et de guérison.

Le mont Shasta fait partie de la chaîne de montagnes des Cascades et est le deuxième plus haut sommet de la chaîne, culminant à 14 179 pieds.

La montagne abrite plusieurs glaciers, dont le glacier Whitney, qui est le plus grand de Californie.

La montagne a une riche histoire, les tribus amérindiennes la considérant comme un site sacré depuis des milliers d'années.

POI5-Pollard Flat

Distance:	19,7 nm
Dist. du département :	75,9 nm
Dist. à destination :	31,1 nm
Vrai parcours :	192°
Parcours Magnétique :	178°



Interstate 5 - Californie



Après l'aéroport de Dumsuir, tournez légèrement à droite. Passez les villes de Dunsmuir et Castella pour survoler Pollard Flat.

Il est situé le long de la rivière Sacramento et est connu pour son importance historique en tant que plaque tournante du transport à l'époque de la ruée vers l'or.

La ville a servi d'arrêt pour les diligences et plus tard de gare sur le Central Pacific Railroad.

Le chemin de fer a joué un rôle central dans le développement de la Californie et de la côte ouest, et Pollard Flat a été une étape importante en cours de route.

POI6-Lac Shasta



Distance :	13,0 nm
Dist. du département :	88,9 nm
Dist. à destination :	18,1 nm
Vrai parcours :	160°
Parcours Magnétique :	146°

Continuez en direction du lac Shasta.

Le réservoir a été créé par la construction du barrage de Shasta sur la rivière Sacramento.

C'est le plus grand réservoir de Californie et le troisième des États-Unis.

Le lac est une destination populaire pour la navigation de plaisance, la pêche, les sports nautiques, le camping et la randonnée.

C'est une importante source d'eau pour l'agriculture et les zones urbaines de Californie, ainsi qu'un élément clé du système hydroélectrique de l'État.

Cependant, le lac a connu des fluctuations importantes des niveaux d'eau en raison de la sécheresse et des pratiques de gestion de l'eau, qui ont eu un impact à la fois sur l'environnement et sur les possibilités de loisirs.

POI7-Redding

Distance :	12,1 nm
Dist. du département :	101,0 nm
Dist. à destination :	6,0 nm
Vrai parcours :	189°
Parcours Magnétique :	175°



Interstate 5 - Californie



Passé le lac, vous êtes déjà dans la banlieue de Redding.

Redding est le siège du comté de Shasta County. Avec une population d'environ 92 000 personnes.

Redding bénéficie d'un centre-ville animé avec beaucoup de boutiques, de restaurants et d'options de divertissement.

La ville abrite également plusieurs musées, dont le Turtle Bay Exploration Park et le Shasta Historical Society Museum.

Ces musées offrent une excellente occasion de découvrir l'histoire et la culture de la région.

KRDD-Redding Muni



Distance:	6,0 nm
Dist. du département :	107,0 nm
Dist. à destination :	0,0 nm
Vrai parcours :	149°
Parcours Magnétique :	135°

Préparez-vous à atterrir à Redding Municipal.

Situé à Redding, l'aéroport dessert la région de l'État du Nord.

C'est un petit aéroport avec un seul terminal et une piste.

L'aéroport fournit principalement un service aérien commercial vers San Francisco et Portland, mais il accueille également des avions de l'aviation générale et militaires.

L'aéroport est connu pour son personnel amical et son service efficace, et il a reçu des critiques positives de la part des passagers qui apprécient sa commodité et sa facilité d'utilisation.



Etape 2 : KRDD - CN12

Départ: Redding Muni (KRDD)

Destination : Williams (CN12)

Distance: 81,4 nm



POI8-Cotonnier



Distance:	7,1 nm
Dist. du département :	7,1 nm
Dist. à destination :	74,3 nm
Vrai parcours :	177°
Parcours Magnétique :	163°

Quittez Redding, traversez la rivière Sacramento et prenez la I-5 jusqu'à Cottonwood.

La ville est située au pied de la chaîne des Cascades et est entourée de magnifiques paysages naturels
paysage.

Il est également connu pour son rodéo annuel, qui attire des visiteurs de toute la région.

La rivière Sacramento à proximité est un endroit populaire pour la navigation de plaisance et la pêche, et le parc national volcanique de Lassen est à une courte distance en voiture.



Interstate 5 - Californie

POI9-Red Bluff



Distance :	12,9 nm
Dist. du département :	20,1 nm
Dist. à destination :	61,3 nm
Vrai parcours :	171°
Parcours Magnétique :	157°

Continuez vers le sud et atteignez Red Bluff, à Tehama.

La ville est située le long de Sacramento et accueille plusieurs événements annuels, tels que le Red Bluff Round-Up, un rodéo populaire qui a lieu depuis 1921, et l'Art Walk de la Red Bluff Art Association, qui présente des artistes locaux et leur travail.

La ville abrite l'hôpital communautaire St. Elizabeth, qui est l'un des plus grands employeurs du zone.

POI10-Corning



Distance:	15,3 nm
Dist. du département :	35,3 nm
Dist. à destination :	46,1 nm
Vrai parcours :	173°
Parcours Magnétique :	159°

Notre prochain point de rapport est la petite ville de Corning.

La ville est située dans la partie nord de la vallée de Sacramento et est entourée de terres agricoles et de collines.

Corning est connue pour sa production d'olives, avec de nombreux vergers d'oliviers et producteurs d'huile d'olive situés dans la région.

La ville a également une riche histoire dans l'industrie ferroviaire et était autrefois une plaque tournante majeure pour l'expédition de marchandises à travers le pays.

Le musée Corning présente l'histoire de la ville et propose des expositions sur les industries locales et les événements communautaires.

POI11-Orland

Distance:	9,7 nm
Dist. du département :	45,0 nm
Dist. à destination :	36,4 nm
Vrai parcours :	181°
Parcours Magnétique :	168°



Interstate 5 - Californie



Continuez tout droit jusqu'à Orland, dans le comté de Glenn.

Il est situé dans la région nord de la vallée de Sacramento et est connu pour sa production agricole, en particulier les amandes et les noix.

La ville compte environ 8 000 habitants et abrite plusieurs parcs et zones de loisirs tels que le réservoir East Park et le lac Black Butte.

Orland accueille plusieurs événements annuels tels que la foire du comté de Glenn et le festival des amandes.

POI12-Saules



Distance:	14,4 milles
Dist. du département :	marins 59,4
Dist. à destination :	milles marins
Vrai parcours :	22,0 milles marins 178°
Parcours Magnétique :	165°

Après environ 15 miles, vous êtes en vue de Willows.

Elle compte environ 6 000 habitants et est connue pour son charmante atmosphère de petite ville.

La ville est située dans le comté de Glenn et est entourée de magnifiques paysages naturels, notamment la rivière Sacramento et la forêt nationale de Mendocino.

La ville abrite également plusieurs parcs et installations de loisirs, notamment le Willows Memorial Park et le Willows Community Center.

POI13-Réserve faunique nationale de Sacramento



Distance :	7,1 nm
Dist. du département :	66,5 nm
Dist. à destination :	14,9 nm
Vrai parcours :	180°
Parcours Magnétique :	166°

À Willows, gardez le cap et survolez la réserve faunique nationale de Sacramento.

C'est une zone protégée qui couvre plus de 10 000 acres de zones humides, de prairies et de forêts.



Interstate 5 - Californie

Le refuge abrite un large éventail d'espèces sauvages, notamment des oiseaux migrateurs, des mammifères, des reptiles et des amphibiens. C'est un lieu de reproduction important et un point d'escale pour une variété d'espèces d'oiseaux, ce qui en fait une destination populaire pour les ornithologues et les amoureux de la nature.

Des visites guidées et des programmes éducatifs sont également proposés aux visiteurs qui souhaitent en savoir plus sur la faune et les écosystèmes du refuge.

CN12-Williams



Distance :	14,9 nm
Dist. du département :	81,4 nm
Dist. à destination :	0,0 nm
Vrai parcours :	169°
Parcours Magnétique :	155°

Préparez-vous à atterrir à l'aéroport de Williams.

C'est un aéroport privé avec une seule piste, principalement utilisé à des fins d'aviation générale.

L'aéroport est situé dans un emplacement pratique, avec un accès facile aux attractions à proximité telles que la rivière Sacramento et le Colusa National Wildlife Refuge.

C'est aussi une destination populaire pour les pilotes qui aiment voler dans la belle région de la Californie du Nord.



Etape 3 : CN12 - KSCK

Départ: Williams (CN12)

Destination : Stockton métropolitain (KSCK)

Distance: 93,2 nm



POI14-Arbuckle



Distance:	8,8 nm
Dist. du département :	8,8 nm
Dist. à destination :	84,3 nm
Vrai parcours :	159°
Parcours Magnétique :	146°

Après le décollage, reprenez la I-5 en direction d'Arbuckle à proximité.

Arbuckle est une petite ville située dans le comté de Colusa.

Elle est connue pour son industrie agricole, en particulier sa production d'amandes et de noix.

La ville a une atmosphère calme et rurale et abrite plusieurs parcs et zones de loisirs, y compris la zone de loisirs d'État de Colusa-Sacramento River et la zone de faune de Grey Lodge.



Interstate 5 - Californie

POI15-Zamora



Distance :	15,9 nm
Dist. du département :	24,7 nm
Dist. à destination :	68,5 nm
Vrai parcours :	148°
Parcours Magnétique :	135°

Passez les villes de Harrington, Horshey et Dunningam et rejoignez Zamora.

C'est une petite ville située dans le comté de Yolo avec une population d'environ 2000 personnes et est située entre les villes de Woodland et Davis.

La ville est connue pour sa production agricole, en particulier pour la culture des tomates, des amandes et des noix.

Malgré sa petite taille, il existe plusieurs activités récréatives disponibles dans et autour de Zamora.

La ville accueille un festival annuel appelé le Festival de la saucisse de Zamora, où les visiteurs peuvent profiter de la musique live, de la nourriture et des boissons.

POI16-Bois



Distance:	9,0 nm
Dist. du département :	33,7 nm
Dist. à destination :	59,5 nm
Vrai parcours :	137°
Parcours Magnétique :	124°

Après environ 10 miles, vous êtes à Woodland, dans le comté de Yolo.

Elle compte environ 60 000 habitants et est connue pour son centre-ville historique, son industrie agricole et sa proximité avec Sacramento.

Woodland a été fondée en 1853 en tant que plaque tournante du California Pacific Railroad et est rapidement devenue une communauté agricole florissante.

Aujourd'hui, la ville abrite un large éventail d'entreprises, y compris la fabrication, la vente au détail et la santé

se soucier.

L'une des forces de Woodland est son centre-ville historique.



Interstate 5 - Californie

Les visiteurs peuvent explorer le Woodland Opera House, qui date de 1885, ou se promener dans Heritage Plaza, un parc qui célèbre le patrimoine agricole de la ville.

POI17-Creelside



Distance:	9,9 nm
Dist. du département :	43,6 nm
Dist. à destination :	49,5 nm
Vrai parcours :	97°
Parcours Magnétique :	84°

Tournez à gauche pour rester sur la I-5 et survolez Creelside, au cœur du comté de Sonoma.

Il est connu pour son cadre magnifique au bord d'une crique et ses vues panoramiques sur les collines et les vignobles environnants.

La communauté abrite un certain nombre d'entreprises locales. Les visiteurs peuvent faire de la randonnée et du vélo le long des sentiers à proximité, pêcher dans les criques et les rivières locales ou simplement se détendre dans un cadre paisible.

La communauté est également idéalement située à quelques minutes en voiture de la plupart des principales attractions de la région, notamment la côte de Sonoma, la vallée de la rivière russe et la ville de Santa Rosa.

POI18-Sacramento



Distance :	6,5 nm
Dist. du département :	50,1 nm
Dist. à destination :	43,0 nm
Vrai parcours :	167°
Parcours Magnétique :	153°

Tournez à droite, traversez la rivière Sacramento et vous êtes à Sacramento, la capitale de l'état de Californie.

C'est la sixième plus grande ville de Californie avec une population de plus de 500 000 personnes.

Sacramento est connue pour sa riche histoire, sa diversité culturelle et ses activités récréatives de plein air.

Il abrite plusieurs musées, théâtres et galeries, dont le Crocker Art Museum et le California State Railroad Museum.

La ville possède également une scène gastronomique dynamique, avec une variété de restaurants, de bars et de brasseries.



Interstate 5 - Californie

Les amateurs de plein air peuvent faire de la randonnée, du vélo et des activités nautiques sur la rivière américaine, qui traverse la ville.

Sacramento est également une plaque tournante pour le gouvernement et la politique, car il abrite le Capitole de l'État de Californie et de nombreux bureaux gouvernementaux.

POI19-Stone Lakes National Wildlife Refuge



Distance:	11,8 nm
Dist. du département :	61,9 nm
Dist. à destination :	31,3 nm
Vrai parcours :	171°
Parcours Magnétique :	158°

I-5 coule en suivant la rivière Sacramento. Survolez la réserve faunique nationale de Stone Lakes.

C'est une zone protégée abritant un large éventail d'animaux sauvages, de plantes et d'habitats indigènes.

Le refuge couvre plus de 17 000 acres et est géré par le US Fish and Wildlife Service.

C'est un habitat important pour les oiseaux migrateurs et la sauvagine, y compris la buse de Swainson en voie de disparition et la grande grue du Canada.

Il abrite également des espèces indigènes telles que la grenouille à pattes rouges de Californie et la tortue de l'Ouest.

POI20-Thornton



Distance :	8,9 nm
Dist. du département :	70,8 nm
Dist. à destination :	22,3 nm
Vrai parcours :	166°
Parcours Magnétique :	153°

Continuez sur 9 miles jusqu'à Thornton, dans la partie nord de la vallée centrale de Californie.

Il est situé dans le comté de San Joaquin, entre les villes de Lodi et Stockton.

Malgré sa taille, Thornton est une communauté animée qui abrite une population diversifiée de résidents.



Interstate 5 - Californie

L'industrie agricole de la région est un contributeur clé à l'économie locale, avec des cultures telles que le raisin, les amandes et les cerises cultivées dans les champs environnants.

Thornton est également connue pour sa proximité avec le delta de Sacramento-San Joaquin, une destination populaire pour la navigation de plaisance, la pêche et d'autres sports nautiques.

POI21-Stockton



Distance:	13,0 nm
Dist. du département :	83,9 nm
Dist. à destination :	9,3 nm
Vrai parcours :	165°
Parcours Magnétique :	151°

Après avoir passé l'aéroport fermé de Kingdon, vous êtes à Stockton.

Avec une population de plus de 300 000 habitants, c'est l'une des plus grandes villes de l'État.

Stockton a une riche histoire en tant que plaque tournante du transport et centre agricole.

Il abrite également plusieurs collèges et universités, dont l'Université du Pacifique.

KSCK-Stockton Metropolitan



Distance:	9,3 nm
Dist. du département :	93,2 nm
Dist. à destination :	0,0 nm
Vrai parcours :	143°
Parcours Magnétique :	129°

Préparez-vous à atterrir à l'aéroport métropolitain de Stockton.

Il propose des vols commerciaux vers Las Vegas et Phoenix via Allegiant Air.

L'aéroport sert également de plaque tournante pour les activités d'aviation générale, y compris les vols privés et d'affaires, la formation au pilotage et la maintenance des aéronefs.

De plus, l'aéroport abrite le programme de formation au pilotage de l'Université du Pacifique.



Etape 4 : KSCK - M90

Départ: Stockton métropolitain (KSCK)

Arrivée: Mendota (M90)

Distance: 92,8 nm



POI22-Lac Oakwood



Distance:	7,2 nm
Dist. du département :	7,2 nm
Dist. à destination :	85,6 nm
Vrai parcours :	206°
Parcours Magnétique :	192°

Après le décollage, tournez vers le sud et atteignez le lac Oakwood.

C'est un magnifique lac d'eau douce entouré d'une végétation luxuriante et offre une gamme d'activités récréatives pour les visiteurs.

La pêche est une activité populaire au lac Oakwood car il abrite une variété d'espèces de poissons, notamment l'achigan à grande bouche, le crapet arlequin et le poisson-chat.

Oakwood Lake est un endroit populaire pour les ornithologues amateurs, avec une grande variété d'oiseaux appelant la région à la maison.



Interstate 5 - Californie

POI23-Usine de Vernalis



Distance :	9,6 milles
Dist. du département :	marins 16,8
Dist. à destination :	milles marins
Vrai parcours :	76,0
Parcours Magnétique :	milles marins 191° 178°

Passez l'aéroport de Skydive California et survolez l'usine de Vernalis.

POI24-Patterson



Distance:	12,4 nm
Dist. du département :	29,2 nm
Dist. à destination :	63,6 nm
Vrai parcours :	142°
Parcours Magnétique :	129°

Tourne légèrement à gauche et longe les chaînes de montagnes le long desquelles la I-5 s'écoule vers Patterson.

Patterson est situé dans la partie orientale du comté de Stanislaus avec une population d'environ 22 000 personnes

Elle est connue pour son industrie agricole, en particulier sa production d'amandes.

La ville abrite également plusieurs parcs et aires de loisirs.

Patterson accueille la Patterson Apricot Fiesta, un événement annuel qui célèbre la récolte d'abricots de la ville.

POI25-Newman



Distance:	10,6 nm
Dist. du département :	39,9 nm
Dist. à destination :	53,0 nm
Vrai parcours :	149°
Parcours Magnétique :	136°

Continuez tout droit et passez devant l'aéroport fermé de la NASA Crow Landing pour rejoindre Newman, dans le comté de Stanislaus.

La ville est située dans la région de Central Valley en Californie et est entourée de terres agricoles et de paysages naturels.



La ville compte environ 11 000 habitants et est connue pour son charme de petite ville et sa communauté amicale.

POI26-O'Neill Forebay



Distance :	13,3 nm
Dist. du département :	53,2 nm
Dist. à destination :	39,7 nm
Vrai parcours :	172°
Parcours Magnétique :	159°

Après environ 12 milles, on longe le réservoir O'Neill Forebay.

Ce lac artificiel est situé dans la zone de loisirs de l'État du réservoir de San Luis et sert de amont vers le réservoir beaucoup plus grand de San Luis.

Le lac est ouvert au public toute l'année, les mois d'été étant les plus fréquentés. Les visiteurs peuvent s'attendre à payer un petit droit d'entrée et peuvent louer des équipements tels que des bateaux et des kayaks auprès de vendeurs locaux.

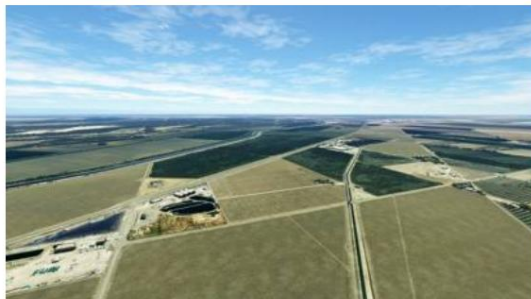
POI27-Fermes de Hambourg



Distance :	17,4 milles
Dist. du département :	marins 70,6
Dist. à destination :	milles marins
Vrai parcours :	22,3 milles marins 139°
Parcours Magnétique :	126°

Continuez le long de la plaine et atteignez Hamburg Farms, situé dans le comté de Merced.

POI28-Benito



Distance :	17,4 milles
Dist. du département :	marins 88,0
Dist. à destination :	milles marins
Vrai parcours :	4,9 milles
Parcours Magnétique :	marins 101° 88°

Nous quittons la I-5 pour atteindre notre prochain arrêt. Tourner à gauche vers l'intérieur de la plaine, en suivant la rivière qui vous conduira à Benito.

Benito est une petite ville située dans le comté de San Benito.

Elle compte environ 4 000 habitants et est connue pour son centre-ville historique et sa proximité avec le parc national des Pinnacles.



La ville abrite également plusieurs vignobles et caves, ce qui en fait une destination populaire pour les amateurs de vin.

M90-Mendota



Distance :	4,9 nm
Dist. du département :	92,8 nm
Dist. à destination :	0,0 nm
Vrai parcours :	140°
Parcours Magnétique :	127°

Préparez-vous à atterrir à l'aéroport de Mendota.

Mendota est un aéroport à usage public et possède une piste désignée 15/33 avec une surface en béton mesurant 3 486 pieds.

Il sert d'installation d'aviation générale et abrite plusieurs petits aéronefs.

L'aéroport est détenu et exploité par la ville de Mendota et est ouvert au public 24 heures sur 24.

L'aéroport offre des services de base tels que le ravitaillement en carburant et les arrimages, et il n'y a pas de services passagers commerciaux disponibles



Etape 5 : M90 - L62

Départ : Mendota (M90)

Destination : Elk Hills-Buttonwillow (L62)

Distance: 96,9 nm



POI29-Cantua Creek



Distance:	15,5 nm
Dist. du département :	15,5 nm
Dist. à destination :	81,4 nm
Vrai parcours :	172°
Parcours Magnétique :	159°

Envolez-vous vers le sud jusqu'aux chaînes de montagnes et survolez Cantua Creek, dans le comté de Fresno.

La petite ville est située dans la vallée de San Joaquin avec une communauté à prédominance agricole qui est la principale source de revenus de ses habitants.

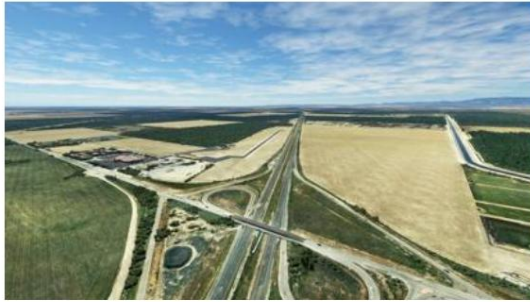
La commune est connue pour ses vergers d'amandiers et de pistachiers, ainsi que ses vignobles,

POI30-Harris Ranch

Distance :	15,4 nm
Dist. du département :	30,9 nm
Dist. à destination :	66,0 nm



Interstate 5 - Californie



Vrai parcours : 165°

Parcours Magnétique : 153°

En continuant vers le sud, vous pouvez retrouver le contact visuel avec I-5 et survoler l'aéroport de Harris Ranch, dans le comté de Fresno.

L'aéroport n'est pas ouvert au public et nécessite une autorisation préalable pour utiliser l'installation.

POI31-Ville de Kettleman



Distance: 19,7 nm

Dist. du département : 50,6 nm

Dist. à destination : 46,3 nm

Vrai parcours : 140°

Parcours Magnétique : 127°

Notre prochaine destination sera dans les environs de Kettleman City.

Il est situé dans la partie ouest du comté de Kings et est connu pour son agriculture et ses industries pétrolières.

Kettleman City abrite également la plus grande décharge de déchets dangereux de l'ouest des États-Unis.

Cette décharge a été une source de controverse et d'inquiétude pour les habitants de la ville, qui craignent qu'elle ne cause des problèmes de santé et des dommages environnementaux.

POI32-Collines perdues



Distance: 26,8 nm

Dist. du département : 77,4 nm

Dist. à destination : 19,5 nm

Vrai parcours : 145°

Parcours Magnétique : 133°

Continuez tout droit sur environ 27 miles jusqu'à la zone de l'aéroport de Lost Hills. Il n'y a pas de points de compte rendu intermédiaires.

Malgré sa petite taille, la ville est une plaque tournante importante pour l'agriculture et le transport.

La région est connue pour ses cultures d'amandes, de pistaches et de raisins, qui sont des contributeurs majeurs à l'économie de l'État.

POI33-Spider City

Distance: 8,7 nm

Dist. du département : 86,1 nm



Interstate 5 - Californie



Dist. à destination : 10,8 nm
Vrai parcours : 158°
Parcours Magnétique : 146°

Spencer City est à environ 9 milles plus loin.

[L62-Elk Hills-Buttonwillow](#)

10,8 nm

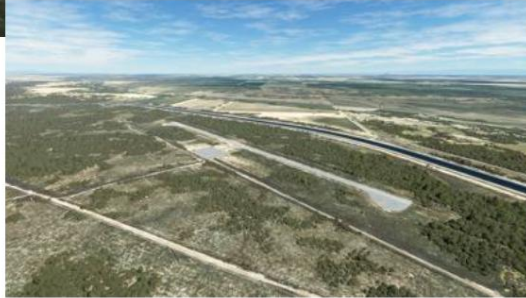
Dist. du département : 96,9 nm

Dist. à destination : 0,0 nm

Vrai parcours : 146°

Parcours Magnétique : 134°

Préparez-vous à atterrir à Elk-Hills- Buttonwillow



Distance:

Aéroport.

L'aéroport possède une seule piste mesurant 3 259 pieds de longueur. L'aéroport est principalement utilisé à des fins d'aviation de loisir et privée.

Malgré sa petite taille, l'aéroport d'Elk Hills Buttonwillow offre divers services à ses utilisateurs.

L'aéroport dispose d'un salon de pilotage, de toilettes et d'un petit parking pour les avions.

De plus, des hangars sont disponibles à la location pour ceux qui souhaitent entreposer leurs avions sur place.



Etape 6 : L62 - KWHP

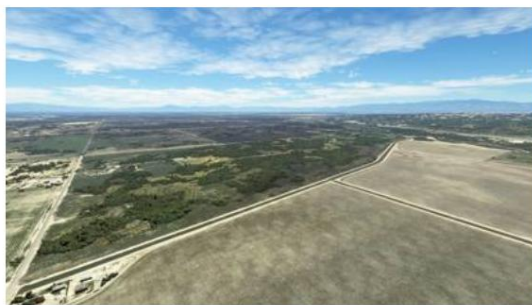
Départ: Elk Hills-Buttonwillow (L62)

Destination : Whiteman (KWHP)

Distance: 86,8 nm



POI34-Réserve de Tule Elk



Distance:	5,7 nm
Dist. du département :	5,7 nm
Dist. à destination :	81,1 nm
Vrai parcours :	103°
Parcours Magnétique :	91°

Quittez l'aéroport et dirigez-vous vers la réserve Tule Elk à proximité.

La réserve de Tule Elk est une zone protégée créée dans les années 1970 pour protéger le Tule Elk, une sous-espèce de wapiti endémique de Californie.

La réserve couvre une superficie d'environ 2 000 acres et est gérée par le California Department of Fish and Wildlife.

La réserve Tule Elk est une destination populaire pour les amateurs de la faune. Les visiteurs peuvent observer les wapitis dans leur habitat naturel et en apprendre davantage sur leur comportement, leur régime alimentaire et leurs besoins.



En outre, la réserve abrite une variété d'autres espèces sauvages, notamment des coyotes, des lynx roux, des pumas et diverses espèces d'oiseaux.

POI35-Zone de loisirs de Buena Vista



Distance :	8,4 milles
Dist. du département :	marins 14,1
Dist. à destination :	milles marins
Vrai parcours :	72,7
Parcours Magnétique :	milles marins 134° 122°

Continuez vers la zone de loisirs de Buena Vista à proximité, dans le comté de Kern.

La région est connue pour sa gamme variée d'activités récréatives, notamment la randonnée, la pêche, la navigation de plaisance et le camping.

Les visiteurs peuvent explorer les sentiers panoramiques, se baigner dans le réservoir rafraîchissant ou se détendre et profiter du cadre paisible.

La région abrite également diverses espèces sauvages, telles que des cerfs, des wapitis et des aigles, ce qui en fait un endroit idéal pour l'observation de la faune.

La zone de loisirs de Buena Vista est ouverte toute l'année et les visiteurs peuvent profiter des différentes activités saisonnières disponibles.

Pendant les mois d'été, le réservoir est ouvert pour la navigation de plaisance et la baignade, tandis que l'hiver offre la possibilité de pêcher sur la glace et de faire de la raquette.

POI36-Mettler



Distance :	15,7 nm
Dist. du département :	29,8 nm
Dist. à destination :	57,0 nm
Vrai parcours :	131°
Parcours Magnétique :	119°

Notre voyage se poursuit sur le chemin tracé par la I-5. Il passe la zone de l'aéroport de Skydive San Joaquin Valley et longe la petite ville de Mettler.

POI37-Lac de Castac

Distance :	15,1 nm
Dist. du département :	45,0 nm
Dist. à destination :	41,9 nm



Interstate 5 - Californie



Vrai parcours : 153°

Parcours Magnétique : 141°

Tourner légèrement à droite vers les massifs montagneux et continuer vers le lac de Castac.

C'est un petit réservoir artificiel situé dans les montagnes de Tehachapi.

Elle a été créée au début du XXe siècle pour approvisionner en eau la ville voisine de Lebec.

Le lac est rempli d'une variété de poissons, y compris l'achigan, le poisson-chat et la truite. Il dispose également d'une petite plage où les visiteurs peuvent nager et se détendre.

POI38-Lac de la Pyramide



Distance : 10,6 nm

Dist. du département : 55,5 nm

Dist. à destination : 31,3 nm

Vrai parcours : 156°

Parcours Magnétique : 144°

Après environ 10 miles de vol à travers les montagnes, vous atteindrez un autre petit réservoir, Pyramid Lake.

Le lac est populaire pour la navigation de plaisance, la pêche et d'autres activités nautiques.

Il est entouré de beaux paysages et est une destination populaire pour les touristes et les habitants.

Le lac est également connu pour sa faune abondante, notamment les pygargues à tête blanche, les balbuzards pêcheurs, les loutres, etc.

POI39-Lac de Castaic



Distance : 10,7 nm

Dist. du département : 66,2 nm

Dist. à destination : 20,6 nm

Vrai parcours : 142°

Parcours Magnétique : 131°

Cette zone montagneuse est riche en réservoirs naturels. Le prochain prévu par notre itinéraire est le lac Castaic.

POI40-Jonction Castaïque

Distance: 5,9 nm

Dist. du département : 72,0 nm

Dist. à destination : 14,8 nm



Interstate 5 - Californie



Vrai parcours : 162°

Parcours Magnétique : 150°

Immédiatement après le lac Castaic, vous verrez Castaic Lagon, un réservoir plus petit, sur la gauche. Continuer vers Castaic Junction.

C'est un échangeur autoroutier situé à Castaic. Il

relie l'Interstate 5 à la State Route 126, fournissant un lien crucial entre la vallée de San Fernando et la vallée de Santa Clarita.

POI41-Santa Clarita



Distance : 4,1 nm

Dist. du département : 76,1 nm

Dist. à destination : 10,7 nm

Vrai parcours : 150°

Parcours Magnétique : 138°

Vous devriez déjà voir l'agglomération urbaine de Santa Clarita, notre prochain point de reportage.

Santa Clarita est la troisième plus grande ville du comté et compte environ 210 000 habitants.

La ville est connue pour ses magnifiques paysages naturels, notamment la vallée de Santa Clarita et la forêt nationale d'Angeles.

Le parc d'attractions Six Flags Magic Mountain est une destination populaire pour les amateurs de sensations fortes, tandis que le parc naturel Vasquez Rocks offre de superbes formations rocheuses et des sentiers de randonnée.

KWHP-Whiteman



Distance : 10,7 nm

Dist. du département : 86,8 nm

Dist. à destination : 0,0 nm

Vrai parcours : 134°

Parcours Magnétique : 122°

Préparez-vous à atterrir à l'aéroport de Whiteman.

C'est un aéroport d'aviation générale situé dans la région de la vallée de San Fernando à Los Angeles.

Il a été créé en 1946 et porte le nom de son fondateur, pilote et passionné d'aviation, Paul Whiteman.



Interstate 5 - Californie

L'aéroport dispose de deux pistes et sert de plaque tournante pour diverses activités aéronautiques telles que la formation au pilotage, la maintenance et la réparation d'aéronefs et les services de taxi aérien.

Il accueille également un certain nombre d'événements aéronautiques tout au long de l'année, y compris des spectacles aériens et des fly-ins.



Etape 7 : KWHP - KSNA

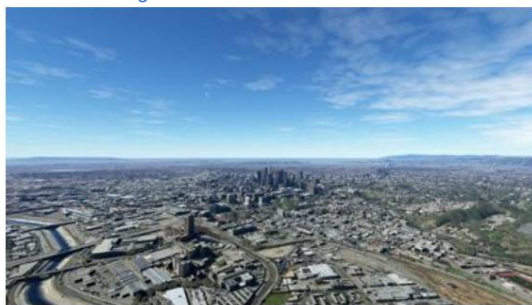
Départ : Whiteman (KWHP)

Destination : aéroport John Wayne-aéroport du comté d'Orange (KSNA)

Distance: 46,1 nm



POI42-Los Angeles



Distance:	15,5 nm
Dist. du département :	15,5 nm
Dist. à destination :	30,6 nm
Vrai parcours :	140°
Parcours Magnétique :	129°

Après le décollage, prenez le temps d'une visite panoramique de la ville de Los Angeles !

C'est la deuxième ville la plus peuplée des États-Unis et est connue pour sa culture diversifiée, son industrie du divertissement et ses belles plages.

La ville abrite de nombreuses attractions, dont Hollywood, Beverly Hills, le Getty Center et Disneyland.

Le climat de Los Angeles est généralement doux, avec des températures chaudes et beaucoup de soleil tout au long de l'année. Cependant, la ville est également sujette à des incendies de forêt et à des sécheresses occasionnelles.



Interstate 5 - Californie

Los Angeles a une économie florissante et est une plaque tournante pour les industries du divertissement, de la mode et de la technologie.

Il abrite également plusieurs universités prestigieuses, dont l'Université de Californie à Los Angeles (UCLA) et l'Université de Californie du Sud.

POI43-Anaheim



Distance :	19,5 nm
Dist. du département :	35,0 nm
Dist. à destination :	11,1 nm
Vrai parcours :	134°
Parcours Magnétique :	122°

À votre discrétion, reprenez le voyage. Suivez la I-5 vers le sud-ouest et cela vous mènera à Anaheim.

Anaheim est situé dans le comté d'Orange. Il est communément connu comme la maison du Disneyland Resort, qui est une attraction touristique majeure et un moteur économique pour la région.

En plus de Disneyland, Anaheim abrite également le centre de conventions d'Anaheim, qui accueille une variété d'événements tout au long de l'année, notamment des salons professionnels, des conférences et des concerts.

Anaheim compte environ 350 000 habitants et est la 10e plus grande ville de Californie.

POI44-Santa Ana



Distance :	6,3 nm
Dist. du département :	41,3 nm
Dist. à destination :	4,8 nm
Vrai parcours :	139°
Parcours Magnétique :	127°

Un peu plus loin vous êtes sur la commune de Santa Ana.

C'est la deuxième ville la plus peuplée du comté d'Orange. La ville est connue pour son centre-ville animé, qui comprend des restaurants, des bars et des boutiques.

Santa Ana abrite également plusieurs musées, dont le Bowers Museum et le Santa Ana Zoo.



Interstate 5 - Californie

La ville a une population diversifiée, avec une grande communauté hispanique, et est connue pour ses événements culturels, tels que le défilé et le festival annuels Fiestas Patrias.

[KSNA-Aéroport John Wayne-Aéroport du comté d'Orange](#)



Distance:	4,8 nm
Dist. du département :	46,1 nm
Dist. à destination :	0,0 nm
Vrai parcours :	189°
Parcours Magnétique :	178°

Préparez-vous à atterrir à l'aéroport John Wayne.

L'aéroport porte le nom du célèbre acteur américain John Wayne, qui a vécu dans la région pendant de nombreuses années.

Il sert de porte d'entrée majeure vers le sud de la Californie et est une plaque tournante pour de nombreuses compagnies aériennes telles qu'American Airlines, Delta Air Lines et United Airlines.

L'aéroport offre une gamme de services et d'installations aux voyageurs, notamment des boutiques, des restaurants et des salons.



Etape 8 : KSNA - KSDM

Départ: Aéroport John Wayne-aéroport du comté d'Orange (KSNA)

Destination : Brown Field Muni (KSDM)

Distance: 82,5 nm



POI45-Laguna Woods



Distance:	8,9 nm
Dist. du département :	8,9 nm
Dist. à destination :	73,6 nm
Vrai parcours :	115°
Parcours Magnétique :	104°

Après le décollage, dirigez-vous tout droit vers le sud-ouest et atteignez Laguna Woods.

C'est une communauté de retraités avec une population d'environ 16 000 personnes.

La ville a été constituée en 1999 et était auparavant connue sous le nom de Leisure World avant de changer son nom en Laguna Woods en 2005.

La ville bénéficie d'un climat méditerranéen avec des températures douces tout au long de l'année, ce qui en fait un lieu de vie idéal pour les retraités à la recherche d'un style de vie confortable et paisible.



Interstate 5 - Californie

La ville a une communauté active avec de nombreux clubs sociaux et organisations, offrant aux résidents la possibilité de rester engagés et connectés avec les autres.

POI46-San Clemente



Distance:	11,3 nm
Dist. du département :	20,3 nm
Dist. à destination :	62,3 nm
Vrai parcours :	158°
Parcours Magnétique :	146°

À ce point I-5 prend la direction vers la côte.

Suivez-le jusqu'à San Clemente, une belle ville côtière.

Il est connu pour ses plages pittoresques et son architecture coloniale espagnole. La ville bénéficie d'un climat doux toute l'année, ce qui en fait une destination populaire pour les touristes et les résidents.

San Clemente abrite plusieurs attractions populaires, dont la jetée de San Clemente, qui offre une vue imprenable sur l'océan et est un endroit populaire pour la pêche et le surf.

Le centre culturel et les jardins de Casa Romantica sont une destination prisée pour les expositions d'art, les concerts et les événements.

La ville accueille également plusieurs festivals tout au long de l'année, dont le San Clemente Ocean Festival et la San Clemente Fiesta.

POI47-Plage de San Onofre



Distance:	8,2 nm
Dist. du département :	28,5 nm
Dist. à destination :	54,1 nm
Vrai parcours :	136°
Parcours Magnétique :	124°

Continuez le long de la côte et survolez la plage de San Onofre.

Elle est connue pour ses spots de surf incroyables et ses paysages magnifiques, ce qui en fait une destination populaire pour les surfeurs, les amateurs de plage et les amoureux de la nature.

Avec son littoral immaculé, ses vues imprenables et ses possibilités infinies de loisirs en plein air, il n'est pas surprenant que cette plage soit l'une des préférées des habitants et des visiteurs.

POI48-Carlsbad

Distance:	12,1 nm
Dist. du département :	40,5 nm



Interstate 5 - Californie



Dist. à destination : 42,0 nm
Vrai parcours : 141°
Parcours Magnétique : 130°

Après environ 12 miles, vous êtes dans les environs de Carlsbad.

C'est une belle ville côtière située avec une population d'environ 115 000 personnes.

Carlsbad est devenu un lieu de vie et de visite populaire en raison de son climat magnifique, de ses plages magnifiques et de l'abondance d'activités récréatives.

L'une des attractions les plus populaires de Carlsbad est Legoland California, un parc à thème qui propose des expositions interactives, des manèges et des spectacles centrés sur les célèbres briques jouets.

La ville abrite également plusieurs autres attractions familiales telles que les champs de fleurs, l'aquarium SEA LIFE et le musée de la musique.

POI49-Lagon de Batiquitos



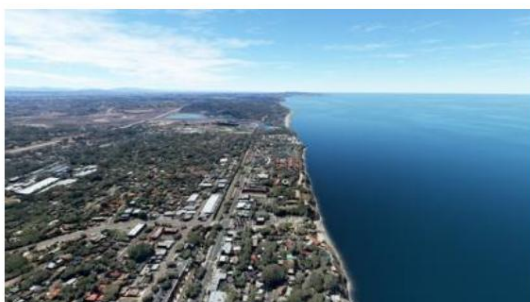
Distance: 6,2 nm
Dist. du département : 46,7 nm
Dist. à destination : 35,8 nm
Vrai parcours : 154°
Parcours Magnétique : 142°

Toujours en volant le long de la côte, vous atteignez maintenant la lagune de Batiquitos.

C'est un lagon magnifique et écologiquement diversifié, lieu populaire pour l'observation des oiseaux, la randonnée et les promenades dans la nature.

Le lagon abrite une variété d'espèces d'oiseaux, notamment des aigrettes, des hérons et des oiseaux de rivage, ainsi que plusieurs espèces de poissons et d'autres espèces marines.

POI50-Plage de Solana



Distance: 6,2 nm
Dist. du département : 52,9 nm
Dist. à destination : 29,6 nm
Vrai parcours : 165°
Parcours Magnétique : 154°

Un peu plus loin, vous devriez voir la plage de Solana.



C'est une belle communauté côtière connue pour ses superbes plages, son excellent surf et son style de vie décontracté.

Il existe de nombreuses possibilités de loisirs à Solana Beach, notamment la randonnée, le vélo, le golf et la pêche.

La région est également riche en beauté naturelle, avec des plages immaculées, des falaises escarpées et une vue imprenable sur l'océan.

POI51-San Diego



Distance:	15,8 nm
Dist. du département :	68,7 nm
Dist. à destination :	13,8 nm
Vrai parcours :	160°
Parcours Magnétique :	149°
Survolez maintenant la ville de San Diego, notre dernière destination.	

Connue pour ses belles plages, son climat doux et sa culture diversifiée, San Diego est une destination touristique populaire où il fait bon vivre.

La ville a une économie florissante tirée par des industries telles que la biotechnologie, la défense et le tourisme.

Il abrite plusieurs grandes universités et instituts de recherche, ainsi que de nombreuses startups technologiques et petites entreprises.

San Diego est également connue pour sa riche histoire et ses attractions culturelles, notamment le célèbre zoo de San Diego, le parc Balboa et le musée USS Midway.

La ville offre une variété d'activités de plein air telles que le surf, la randonnée et la voile, ce qui en fait un endroit idéal pour profiter du climat californien ensoleillé.

KSDM-Brown Field Muni



Distance :	13,8 nm
Dist. du département :	82,5 nm
Dist. à destination :	0,0 nm
Vrai parcours :	138°
Parcours Magnétique :	127°
Préparez-vous à atterrir à l'aéroport municipal de Brown Field, où se termine ce voyage fascinant.	



Interstate 5 - Californie

Il sert d'aéroport d'aviation générale majeur dans la région et est également utilisé à des fins d'entraînement militaire. L'aéroport dispose d'une seule piste et gère environ 300 000 opérations aériennes par an.

L'aéroport municipal de Brown Field offre une gamme de services aéronautiques, notamment la location et l'entretien d'aéronefs, la formation au pilotage et le ravitaillement en carburant.

Il dispose également d'un certain nombre d'installations pour les passagers, telles qu'un restaurant, des services de location de voitures et un salon pilote.

L'aéroport est stratégiquement situé près de la frontière américano-mexicaine, ce qui en fait un choix populaire pour les vols internationaux. Il sert également de passerelle vers diverses destinations du sud de la Californie, notamment San Diego, Tijuana et la Basse-Californie.

Créé par © Perfect Flight - propulsé par BushTripInjector Pro Edition