



## Ashland nach San Diego

---

### *Interstate 5 – Kalifornien*

Bei diesem neuen Naturausflug folgen wir der Route der Interstate 5, oft als I 5 abgekürzt, einer wichtigen Autobahn in den Vereinigten Staaten von Amerika, die sich von der kanadischen Grenze bei Blaine im Bundesstaat Washington bis zur mexikanischen Grenze bei San Ysidro erstreckt. Kalifornien.

Der Highway verläuft auf einer Gesamtlänge von etwa 2.000 Meilen durch drei Bundesstaaten: Washington, Oregon und Kalifornien.

Der Highway wurde in den 1950er und 1960er Jahren als Teil des Interstate Highway Systems gebaut und ist in den meisten städtischen Gebieten sechsspurig und in ländlichen Gebieten vierspurig.

Obwohl es zu Verkehrsstaus kommen kann, bleibt die Autobahn eine wichtige Verkehrsader für die pazifische Nordwestregion.



## Interstate 5 – Kalifornien

In diesem letzten Teil fliegen wir über den Bundesstaat Kalifornien mit seinen Großstädten wie Sacramento, Los Angeles und San Diego.

### **FLUGANLEITUNG**

**Die Route ist sehr einfach. Sie müssen nur dem Verlauf der I-5 folgen, der von oben immer gut sichtbar ist. In jedem Fall können Sie die Route über das GPS Ihrer neuen, in Perfect Flight-Farben lackierten Cessna Grand Caravan verfolgen.**

**Guten Flug!**

**Anzahl der Beine: 8**

**Gesamtentfernung: 687 nm**



Beine

Etappe 1: S03 – KRDD

**Abfahrt:** Ashland Mun-Parker (S03)

**Ziel:** Redding Muni (KRDD)

**Distanz:** 107,0 nm



POI1-Emigrant Lake



<b>Distanz:</b>	<b>3,1 nm</b>
<b>Dist. aus Abt.:</b>	<b>3,1 nm</b>
<b>Dist. zum Ziel:</b>	<b>103,9 nm</b>
<b>Wahrer Kurs:</b>	<b>161°</b>
<b>Magnetischer Kurs:</b>	<b>146°</b>

Nach dem Start fahren Sie Richtung Süden und erreichen den Emigrant Lake.

Steigen Sie schnell auf eine Höhe von 7000 Fuß, um das bergige Relief zu überwinden.

Der Emigrant Lake ist ein beliebtes Erholungsgebiet. Es erstreckt sich über 800 Hektar und bietet Besuchern eine breite Palette an Aktivitäten, darunter Angeln, Bootfahren, Schwimmen, Wandern und Camping.

Der See ist mit Regenbogenforellen und Barschen bestückt, was ihn zu einem großartigen Ort für Angler macht.





**Der Park rund um den See verfügt über mehrere Picknickplätze, einen Spielplatz und einen Discgolfplatz.**

**Der Campingplatz am Emigrant Lake verfügt über mehr als 140 Stellplätze für Zelte und Wohnmobile und verfügt über Annehmlichkeiten wie Duschen, Toiletten und einen Lagerladen.**

#### POI2-Hornbrook

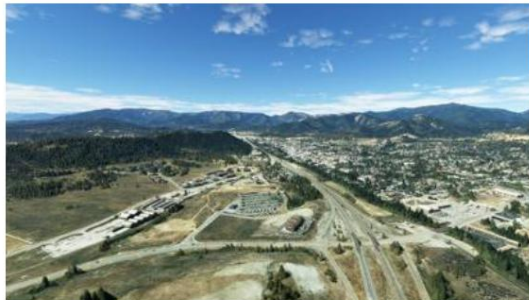


<b>Distanz:</b>	<b>13,7 nm</b>
<b>Dist. aus Abt.:</b>	<b>16,8 nm</b>
<b>Dist. zum Ziel:</b>	<b>90,2 nm</b>
<b>Wahrer Kurs:</b>	<b>168°</b>
<b>Magnetischer Kurs:</b>	<b>154°</b>

Fahren Sie weiter in Richtung der Grenze zwischen Oregon und Kalifornien und fliegen Sie dann über den Hornbrook.

**Hornbrook ist eine kleine Stadt im Siskiyou County am Klamath River und ist von bewaldeten Hügeln und Bergen umgeben.**

#### YREKA-Yreka



<b>Entfernung:</b>	<b>10,5 nm</b>
<b>Dist. aus Abt.:</b>	<b>27,3 nm</b>
<b>Dist. zum Ziel:</b>	<b>79,8 nm</b>
<b>Wahrer Kurs:</b>	<b>191°</b>
<b>Magnetischer Kurs:</b>	<b>177°</b>

Etwas weiter erreichen Sie Yreka.

**Yreka liegt im Kreis Siskiyou und ist für seine historische Innenstadt mit zahlreichen viktorianischen Gebäuden und Geschäften bekannt.**

**Die Stadt beherbergt auch das Siskiyou County Museum, das die Geschichte und Kultur der Region präsentiert.**

**Outdoor-Enthusiasten werden die Nähe von Yreka zum Klamath National Forest zu schätzen wissen.**

**Der nahegelegene Shasta-Trinity National Forest ist ebenfalls ein beliebtes Ziel für Freizeitaktivitäten im Freien.**

#### POI3-Shastina-See

<b>Entfernung:</b>	<b>16,7 nm</b>
<b>Dist. aus Abt.:</b>	<b>44,0 nm</b>
<b>Dist. zum Ziel:</b>	<b>63,1 nm</b>
<b>Wahrer Kurs:</b>	<b>155°</b>
<b>Magnetischer Kurs:</b>	<b>141°</b>



Nachdem Sie das Dorf Grenada passiert haben, sehen Sie den Lake Shastina.

Es handelt sich um einen künstlichen See, der in den 1970er Jahren angelegt wurde ein Teil des Shastina Development Project.

Der See ist von wunderschönen Bergen umgeben und bietet den Besuchern eine malerische Aussicht.

Der See ist für sein klares blaues Wasser und seine ruhige Umgebung bekannt und dient auch als Quelle von Bewässerung der umliegenden landwirtschaftlichen Flächen und zur Erzeugung von Wasserkraft.

#### POI4-Mt. Shasta



Distanz:	12,3 nm
Dist. aus Abt.: Dist.	56,2 nm
zum Ziel:	50,8 nm
Wahrer Kurs:	150°
Magnetischer Kurs:	136°

Geradeaus. Auf der linken Seite können Sie Mt. Shasta sehen.

Der majestätische Berg gilt als spirituelles Reiseziel und viele Menschen glauben, dass er mystische und heilende Kräfte besitzt.

Mt. Shasta ist Teil der Cascade Range und mit einer Höhe von 14.179 Fuß der zweithöchste Gipfel der Bergkette.

Der Berg beherbergt mehrere Gletscher, darunter den Whitney-Gletscher, den größten in Kalifornien.

Der Berg hat eine reiche Geschichte und wurde von den Indianerstämmen jahrtausendlang als heilige Stätte angesehen.

#### POI5-Pollard Flat

Distanz:	19,7 nm
Dist. aus Abt.: Dist.	75,9 nm
zum Ziel:	31,1 nm
Wahrer Kurs:	192°
Magnetischer Kurs:	178°



## Interstate 5 – Kalifornien



Biegen Sie nach dem Flughafen Dumsuir leicht rechts ab. Fahren Sie an den Städten Dunsuir und Castella vorbei und fliegen Sie über Pollard Flat.

Es liegt am Sacramento River und ist für seine historische Bedeutung als wichtiger Verkehrsknotenpunkt während der Zeit des Goldrauschs bekannt.

Die Stadt diente als Haltestelle für Postkutschen und später als Bahnhof der Central Pacific Railroad.

Die Eisenbahn spielte eine entscheidende Rolle bei der Entwicklung Kaliforniens und der Westküste, und Pollard Flat war eine wichtige Station auf dem Weg.

### POI6-Shasta Lake



	13,0 nm
Entfernung: Dist.	88,9 nm
aus Abt.: Dist. zum Ziel:	18,1 nm
Wahrer Kurs:	160°
Magnetischer Kurs:	146°

Weiter geht es in Richtung Shasta Lake.

Der Stausee entstand durch den Bau des Shasta Dam am Sacramento River.

Es ist der größte Stausee in Kalifornien und der drittgrößte in den Vereinigten Staaten.

Der See ist ein beliebtes Ziel zum Bootfahren, Angeln, Wassersport, Camping und Wandern.

Es ist eine wichtige Wasserquelle für die Landwirtschaft und städtische Gebiete in Kalifornien sowie eine Schlüsselkomponente des Wasserkraftsystems des Staates.

Allerdings kam es im See aufgrund von Dürre und Wassermanagementpraktiken zu erheblichen Wasserstandsschwankungen, die sich sowohl auf die Umwelt als auch auf die Freizeitmöglichkeiten ausgewirkt haben.

### POI7-Redding

	12,1 nm
Entfernung: Dist.	101,0 nm
aus Abt.: Dist. zum Ziel:	6,0 nm
Wahrer Kurs:	189°
Magnetischer Kurs:	175°



Vorbei am See befinden Sie sich bereits in den Vororten von Redding.

Redding ist die Kreisstadt des Shasta County. Mit einer Bevölkerung von etwa 92.000 Menschen.

Redding verfügt über eine lebendige Innenstadt mit vielen Angeboten von Geschäften, Restaurants und Unterhaltungsmöglichkeiten.

Die Stadt beherbergt auch mehrere Museen, darunter den Turtle Bay Exploration Park und das Shasta Historical Society Museum.

Diese Museen bieten eine großartige Gelegenheit, mehr über die Geschichte und Kultur der Region zu erfahren.

KRDD-Redding Muni



Distanz:	6,0 nm
Dist. aus Abt.: Dist.	107,0 nm
zum Ziel:	0,0 nm
Wahrer Kurs:	149°
Magnetischer Kurs:	135°

Bereiten Sie sich auf die Landung in Redding Municipal vor.

Der in Redding gelegene Flughafen bedient die Region North State.

Es handelt sich um einen kleinen Flughafen mit einem einzigen Terminalgebäude und einer Landebahn.

Der Flughafen bietet hauptsächlich kommerzielle Flugverbindungen nach San Francisco und Portland an, beherbergt aber auch Flugzeuge der allgemeinen Luftfahrt und des Militärs.

Der Flughafen ist für sein freundliches Personal und seinen effizienten Service bekannt und hat positive Bewertungen von Passagieren erhalten, die seinen Komfort und seine Benutzerfreundlichkeit schätzen.





Etappe 2: KRDD – CN12

**Abfahrt:** Redding Muni (KRDD)

**Zielort:** Williams (CN12)

**Distanz:** 81,4 nm



POI8-Cottonwood



<b>Distanz:</b>	<b>7,1 nm</b>
<b>Dist. aus der Abt.:</b>	<b>7,1 nm</b>
<b>Dist. zum Ziel:</b>	<b>74,3 nm</b>
<b>Wahrer Kurs:</b>	<b>177°</b>
<b>Magnetischer Kurs:</b>	<b>163°</b>

Verlassen Sie Redding, überqueren Sie den Sacramento River und nehmen Sie die I-5 nach Cottonwood.

Die Stadt liegt am Fuße der Cascade Range und ist von wunderschöner Natur umgeben.  
Landschaft.

Es ist auch für sein jährliches Rodeo bekannt, das Besucher aus der ganzen Region anzieht.

Der nahe gelegene Sacramento River ist ein beliebter Ort zum Bootfahren und Angeln und der Lassen Volcanic National Park ist nur eine kurze Autofahrt entfernt.





#### POI9-Red Bluff



Entfernung:	12,9 nm
Dist. aus Abt.: Dist.	20,1 nm
zum Ziel:	61,3 nm
Wahrer Kurs:	171°
Magnetischer Kurs:	157°

Fahren Sie weiter nach Süden und erreichen Sie Red Bluff in Tehama.

Die Stadt liegt am Sacramento und ist Austragungsort mehrerer jährlicher Veranstaltungen, darunter das Red Bluff Round-Up, ein beliebtes Rodeo, das seit 1921 stattfindet, und der Art Walk der Red Bluff Art Association, der lokale Künstler und ihre Werke präsentiert.

In der Stadt befindet sich das St. Elizabeth Community Hospital, das einer der größten Arbeitgeber in der Region ist Bereich.

#### POI10-Corning



Distanz:	15,3 nm
Dist. aus Abt.: Dist.	35,3 nm
zum Ziel:	46,1 nm
Wahrer Kurs:	173°
Magnetischer Kurs:	159°

Unser nächster Stützpunkt ist die Kleinstadt Corning.

Die Stadt liegt im nördlichen Teil des Sacramento Valley und ist von landwirtschaftlichen Flächen und sanften Hügeln umgeben.

Corning ist für seine Olivenproduktion bekannt und in der Gegend gibt es viele Olivenplantagen und Olivenölproduzenten.

Die Stadt hat auch eine reiche Geschichte in der Eisenbahnindustrie und war einst ein wichtiger Knotenpunkt für den Warentransport im ganzen Land.

Das Corning Museum präsentiert die Geschichte der Stadt und bietet Ausstellungen zu lokalen Industrien und Gemeindeveranstaltungen.

#### POI11-Orland

Distanz:	9,7 nm
Dist. aus Abt.: Dist.	45,0 nm
zum Ziel:	36,4 nm
Wahrer Kurs:	181°
Magnetischer Kurs:	168°



Fahren Sie weiter geradeaus nach Orland im Glenn County.

Es liegt in der nördlichen Region des Sacramento Valley und ist bekannt für seine landwirtschaftliche Produktion, insbesondere Mandeln und Walnüsse.

Die Stadt hat rund 8.000 Einwohner und beherbergt mehrere Parks und Erholungsgebiete wie das East Park Reservoir und den Black Butte Lake.

In Orland finden jährlich mehrere Veranstaltungen statt, darunter die Glenn County Fair und das Almond Festival.

#### POI12-Willows



Distanz:	14,4 nm
Dist. aus Abt.: Dist.	59,4 nm
zum Ziel:	22,0 nm
Wahrer Kurs:	178°
Magnetischer Kurs:	165°

Nach etwa 15 Meilen sind Sie in Sichtweite von Willows.

Die Stadt hat etwa 6.000 Einwohner und ist für ihre charmante Kleinstadtatmosphäre bekannt.

Die Stadt liegt im Glenn County und ist von einer wunderschönen Naturlandschaft umgeben, darunter dem Sacramento River und dem Mendocino National Forest.

Die Stadt beherbergt außerdem mehrere Parks und Freizeiteinrichtungen, darunter den Willows Memorial Park und das Willows Community Center.

#### POI13-Sacramento National Wildlife Refuge



Entfernung:	7,1 nm
Dist. aus Abt.: Dist.	66,5 nm
zum Ziel:	14,9 nm
Wahrer Kurs:	180°
Magnetischer Kurs:	166°

Bleiben Sie in Willows auf Kurs und fliegen Sie über das Sacramento National Wildlife Refuge.

Es handelt sich um ein Schutzgebiet, das über 10.000 Hektar Feuchtgebiete, Grasland und Wälder umfasst.



Das Schutzgebiet beherbergt eine Vielzahl von Wildtierarten, darunter Zugvögel, Säugetiere, Reptilien und Amphibien. Es ist ein wichtiger Brut- und Rastplatz für eine Vielzahl von Vogelarten und daher ein beliebtes Ziel für Vogelbeobachter und Naturliebhaber.

Für Besucher, die mehr über die Tierwelt und Ökosysteme der Schutzhütte erfahren möchten, werden auch Führungen und Bildungsprogramme angeboten.

#### CN12-Williams



Entfernung:	14,9 nm
Dist. aus Abt.:	81,4 nm
Dist. zum Ziel:	0,0 nm
Wahrer Kurs:	169°
Magnetischer Kurs:	155°

Bereiten Sie sich auf die Landung am Williams Airport vor.

Es handelt sich um einen privaten Flughafen mit einer einzigen Start- und Landebahn, der hauptsächlich für Zwecke der allgemeinen Luftfahrt genutzt wird.

Der Flughafen liegt günstig und bietet einfachen Zugang zu nahe gelegenen Sehenswürdigkeiten wie dem Sacramento River und dem Colusa National Wildlife Refuge.

Es ist auch ein beliebtes Ziel für Piloten, die gerne in der wunderschönen Region Nordkalifornien fliegen.



**Etappe 3: CN12 – KSCK**

**Abfahrt:** Williams (CN12)

**Ziel:** Stockton Metropolitan (KSCK)

**Distanz:** 93,2 nm



**POI14-Arbuckle**



<b>Distanz:</b>	<b>8,8 nm</b>
<b>Dist. aus der Abt.:</b>	<b>8,8 nm</b>
<b>Dist. zum Ziel:</b>	<b>84,3 nm</b>
<b>Wahrer Kurs:</b>	<b>159°</b>
<b>Magnetischer Kurs:</b>	<b>146°</b>

Folgen Sie nach dem Start der I-5 weiter in Richtung des nahegelegenen Arbuckle.

**Arbuckle ist eine kleine Stadt im Colusa County.**

**Es ist für seine Agrarindustrie bekannt, insbesondere für die Mandel- und Walnussproduktion.**

**Die Stadt hat eine ruhige und ländliche Atmosphäre und beherbergt mehrere Parks und Erholungsgebiete, darunter das Colusa-Sacramento River State Recreation Area und das Gray Lodge Wildlife Area.**





#### POI15-Zamora



Entfernung:	15,9 nm
Dist. aus Abt.: Dist.	24,7 nm
zum Ziel:	68,5 nm
Wahrer Kurs:	148°
Magnetischer Kurs:	135°

Fahren Sie an den Städten Harrington, Horshey und Dunningam vorbei und erreichen Sie Zamora.

Es ist eine kleine Stadt im Yolo County mit etwa 2000 Einwohnern und liegt zwischen den Städten Woodland und Davis.

Die Stadt ist für ihre landwirtschaftliche Produktion bekannt, insbesondere für den Anbau von Tomaten, Mandeln und Walnüssen.

Trotz seiner geringen Größe gibt es in und um Zamora zahlreiche Freizeitaktivitäten.

Die Stadt veranstaltet jedes Jahr ein Festival namens Zamora Sausage Festival, bei dem Besucher Live-Musik, Essen und Getränke genießen können.

#### POI16-Wald



Distanz:	9,0 nm
Dist. aus Abt.: Dist.	33,7 nm
zum Ziel:	59,5 nm
Wahrer Kurs:	137°
Magnetischer Kurs:	124°

Nach etwa 10 Meilen erreichen Sie Woodland im Yolo County.

Die Stadt hat etwa 60.000 Einwohner und ist bekannt für ihre historische Innenstadt, die Agrarindustrie und die Nähe zu Sacramento.

Woodland wurde ursprünglich 1853 als Knotenpunkt der California Pacific Railroad gegründet und entwickelte sich schnell zu einer florierenden landwirtschaftlichen Gemeinde.

Heute beherbergt die Stadt eine Vielzahl von Unternehmen, darunter Produktion, Einzelhandel und Gesundheitswesen Pflege.

Eine der Stärken von Woodland ist seine historische Innenstadt.



Besucher können das Woodland Opera House aus dem Jahr 1885 erkunden oder durch den Heritage Plaza schlendern, einen Park, der das landwirtschaftliche Erbe der Stadt feiert.

#### POI17-Creekside



Distanz:	9,9 nm
Dist. aus der Abt.:	43,6 nm
Dist. zum Ziel:	49,5 nm
Wahrer Kurs:	97°
Magnetischer Kurs:	84°

Biegen Sie links ab, um auf der I-5 zu bleiben und über Creekside im Herzen von Sonoma County zu fliegen.

Es ist bekannt für seine wunderschöne Lage am Bach und die malerische Aussicht auf die umliegenden Hügel und Weinberge.

Die Gemeinde beherbergt eine Reihe lokaler Unternehmen. Besucher können auf den nahe gelegenen Wegen wandern und Rad fahren, in den örtlichen Bächen und Flüssen angeln oder einfach in der ruhigen Umgebung entspannen.

Die Gemeinde liegt außerdem günstig in der Nähe vieler der wichtigsten Sehenswürdigkeiten der Region, darunter die Sonoma Coast, das Russian River Valley und die Stadt Santa Rosa.

#### POI18-Sacramento



Entfernung:	6,5 nm
Dist. aus Abt.: Dist.	50,1 nm
zum Ziel:	43,0 nm
Wahrer Kurs:	167°
Magnetischer Kurs:	153°

Biegen Sie rechts ab, überqueren Sie den Sacramento River und Sie befinden sich in Sacramento, der Hauptstadt des Bundesstaates Kalifornien.

Mit über 500.000 Einwohnern ist sie die sechstgrößte Stadt Kaliforniens.

Sacramento ist für seine reiche Geschichte, kulturelle Vielfalt und Freizeitaktivitäten im Freien bekannt.

Es beherbergt mehrere Museen, Theater und Galerien, darunter das Crocker Art Museum und das California State Railroad Museum.

Die Stadt verfügt außerdem über eine lebendige Gastronomieszene mit einer Vielzahl von Restaurants, Bars und Brauereien.



**Outdoor-Enthusiasten können am American River, der durch die Stadt fließt, wandern, Rad fahren und Wassersportaktivitäten nachgehen.**

**Sacramento ist auch ein Zentrum für Regierung und Politik, da sich hier das California State Capitol und viele Regierungsbüros befinden.**

#### POI19 – Stone Lakes National Wildlife Refuge



Distanz:	11,8 nm
Dist. aus der Abt.:	61,9 nm
Dist. zum Ziel:	31,3 nm
Wahrer Kurs:	171°
Magnetischer Kurs:	158°

**Die I-5 verläuft entlang des Sacramento River. Fliegen Sie über das Stone Lakes National Wildlife Refuge.**

**Es handelt sich um ein Schutzgebiet, in dem eine Vielzahl einheimischer Wildtiere, Pflanzen und Lebensräume beheimatet sind.**

**Das Schutzgebiet erstreckt sich über 17.000 Hektar und wird vom US Fish and Wildlife Service verwaltet.**

**Es ist ein wichtiger Lebensraum für Zug- und Wasservögel, darunter der vom Aussterben bedrohte Swainson-Falke und der Große Kanadakranich.**

**Es bietet auch einheimischen Arten wie dem Kalifornischen Rotfußfrosch und der Westlichen Sumpfschildkröte ein Zuhause.**

#### POI20-Thornton



Entfernung:	8,9 nm
Dist. aus Abt.:	70,8 nm
Dist. zum Ziel:	22,3 nm
Wahrer Kurs:	166°
Magnetischer Kurs:	153°

**Fahren Sie 9 Meilen weiter nach Thornton im nördlichen Teil des kalifornischen Central Valley.**

**Es liegt im San Joaquin County, zwischen den Städten Lodi und Stockton.**

**Trotz seiner Größe ist Thornton eine geschäftige Gemeinde mit einer vielfältigen Bevölkerung.**



Die Agrarindustrie der Region leistet einen wichtigen Beitrag zur lokalen Wirtschaft. Auf den umliegenden Feldern werden Feldfrüchte wie Weintrauben, Mandeln und Kirschen angebaut.

Thornton ist auch für seine Nähe zum Sacramento-San Joaquin Delta bekannt, einem beliebten Ziel zum Bootfahren, Angeln und für andere Wassersportarten.

#### POI21-Stockton



Distanz:	13,0 nm
Dist. aus der Abt.:	83,9 nm
Dist. zum Ziel:	9,3 nm
Wahrer Kurs:	165°
Magnetischer Kurs:	151°

Nachdem Sie den geschlossenen Kingdon-Flughafen passiert haben, erreichen Sie Stockton.

Mit einer Bevölkerung von über 300.000 Einwohnern ist sie eine der größten Städte des Bundesstaates.

Stockton hat eine reiche Geschichte als wichtiger Verkehrsknotenpunkt und landwirtschaftliches Zentrum.

Außerdem sind hier mehrere Colleges und Universitäten ansässig, darunter die University of the Pacific.

#### KSCK-Stockton Metropolitan



Distanz:	9,3 nm
Dist. aus Abt.: Dist.	93,2 nm
zum Ziel:	0,0 nm
Wahrer Kurs:	143°
Magnetischer Kurs:	129°

Bereiten Sie sich auf die Landung am Stockton Metropolitan Airport vor.

Es bietet kommerzielle Flüge nach Las Vegas und Phoenix über Allegiant Air an.

Der Flughafen dient auch als Drehscheibe für Aktivitäten der allgemeinen Luftfahrt, einschließlich Privat- und Geschäftsflügen, Flugschulungen und Flugzeugwartung.

Darüber hinaus ist der Flughafen Sitz des Flugausbildungsprogramms der University of the Pacific.





Etappe 4: KSCK – M90

**Abfahrt:** Stockton Metropolitan (KSCK)

**Ziel:** Mendota (M90)

**Distanz:** 92,8 nm



POI22-Oakwood Lake



<b>Distanz:</b>	<b>7,2 nm</b>
<b>Dist. aus der Abt.:</b>	<b>7,2 nm</b>
<b>Dist. zum Ziel:</b>	<b>85,6 nm</b>
<b>Wahrer Kurs:</b>	<b>206°</b>
<b>Magnetischer Kurs:</b>	<b>192°</b>

Nach dem Start biegen Sie nach Süden ab und erreichen Oakwood Lake.

Es ist ein wunderschöner Süßwassersee, umgeben von üppigem Grün und bietet den Besuchern eine Reihe von Freizeitaktivitäten.

Angeln ist eine beliebte Aktivität am Oakwood Lake, da hier eine Vielzahl von Fischarten beheimatet sind, darunter Forellenbarsch, Bluegill und Wels.

Oakwood Lake ist ein beliebter Ort für Vogelbeobachter, da hier eine Vielzahl von Vögeln heimisch sind.



POI23-Vernalis-Pflanze



Entfernung:	9,6 nm
Dist. aus Abt.: Dist.	16,8 nm
zum Ziel:	76,0 nm
Wahrer Kurs:	191°
Magnetischer Kurs:	178°

Fahren Sie am Skydive California Airport vorbei und fliegen Sie über das Vernalis-Werk.

POI24-Patterson



Distanz:	12,4 nm
Dist. aus der Abt.:	29,2 nm
Dist. zum Ziel:	63,6 nm
Wahrer Kurs:	142°
Magnetischer Kurs:	129°

Biegt leicht nach links ab und umgeht die Bergketten, entlang derer die I-5 nach Patterson mündet.

Patterson liegt im östlichen Teil des Stanislaus County und hat etwa 22.000 Einwohner

Es ist bekannt für seine Agrarindustrie, insbesondere seine Mandelproduktion.

Die Stadt beherbergt außerdem mehrere Parks und Erholungsgebiete.

Patterson ist Gastgeber der Patterson Apricot Fiesta, einer jährlichen Veranstaltung, bei der die Aprikosenernte der Stadt gefeiert wird.

POI25-Newman



Distanz:	10,6 nm
Dist. aus der Abt.:	39,9 nm
Dist. zum Ziel:	53,0 nm
Wahrer Kurs:	149°
Magnetischer Kurs:	136°

Fahren Sie geradeaus weiter und vorbei am geschlossenen NASA Crow Landing-Flughafen, um Newman im Stanislaus County zu erreichen.

Die Stadt liegt in der Region Central Valley in Kalifornien und ist von landwirtschaftlichen Flächen und Naturlandschaften umgeben.



Die Stadt hat rund 11.000 Einwohner und ist für ihren kleinstädtischen Charme und ihre freundliche Gemeinschaft bekannt.

#### POI26-O'Neill Forebay



Entfernung: 13,3 nm  
Dist. aus Abt.: Dist. 53,2 nm  
zum Ziel: 39,7 nm  
Wahrer Kurs: 172°  
Magnetischer Kurs: 159°

Nach etwa 12 Meilen führt Sie am Stausee O'Neill Forebay vorbei.

Dieser künstliche See liegt im San Luis Reservoir State Recreation Area und dient als Vorbucht zum viel größeren San Luis Reservoir.

Der See ist das ganze Jahr über für die Öffentlichkeit zugänglich, wobei die Sommermonate am stärksten besucht sind. Besucher müssen mit einem geringen Eintrittspreis rechnen und können bei örtlichen Anbietern Ausrüstung wie Boote und Kajaks mieten.

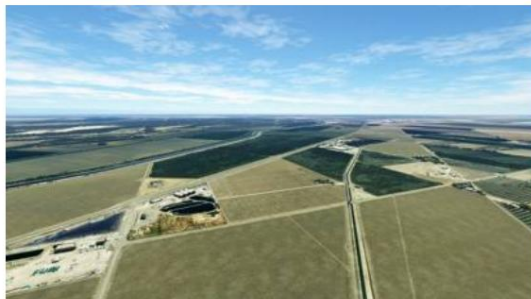
#### POI27-Hamburger Bauernhöfe



Entfernung: 17,4 nm  
Dist. aus Abt.: Dist. 70,6 nm  
zum Ziel: 22,3 nm  
Wahrer Kurs: 139°  
Magnetischer Kurs: 126°

Fahren Sie weiter durch die Ebene und erreichen Sie Hamburg Farms im Merced County.

#### POI28-Benito



Entfernung: 17,4 nm  
Dist. aus Abt.: Dist. 88,0 nm  
zum Ziel: 4,9 nm  
Wahrer Kurs: 101°  
Magnetischer Kurs: 88°

Wir verlassen die I-5, um unseren nächsten Halt zu erreichen. Biegen Sie links in das Innere der Ebene ab und folgen Sie dem Fluss, der Sie nach Benito führt.

Benito ist eine kleine Stadt im San Benito County.

Die Stadt hat rund 4.000 Einwohner und ist für ihre historische Innenstadt und die Nähe zum Pinnacles-Nationalpark bekannt.



Darüber hinaus beherbergt die Stadt mehrere Weinberge und Weingüter, was sie zu einem beliebten Reiseziel für Weinliebhaber macht.

#### M90-Mendota



Entfernung:	4,9 nm
Dist. aus Abt.: Dist.	92,8 nm
zum Ziel:	0,0 nm
Wahrer Kurs:	140°
Magnetischer Kurs:	127°

Bereiten Sie sich auf die Landung am Flughafen Mendota vor.

Mendota ist ein öffentlich genutzter Flughafen und verfügt über eine Landebahn mit der Bezeichnung 15/33 und einer Betonoberfläche von 3.486 Fuß.

Es dient als allgemeine Luftfahrtanlage und beherbergt mehrere Kleinflugzeuge.

Der Flughafen gehört der Stadt Mendota und wird von ihr betrieben. Er ist rund um die Uhr für die Öffentlichkeit zugänglich.

Der Flughafen bietet grundlegende Dienstleistungen wie Betankung und Festzurren an, es stehen jedoch keine kommerziellen Passagierdienste zur Verfügung





Etappe 5: M90 – L62

**Abfahrt: Mendota (M90)**

**Ziel: Elk Hills-Buttonwillow (L62)**

**Distanz: 96,9 nm**



POI29-Cantua Creek



**Distanz: 15,5 nm**  
**Dist. aus der Abt.: 15,5 nm**  
**Dist. zum Ziel: 81,4 nm**  
**Wahrer Kurs: 172°**  
**Magnetischer Kurs: 159°**

**Fliegen Sie nach Süden zu den Bergketten und über Cantua Creek im Fresno County.**

**Die kleine Stadt liegt im San Joaquin Valley mit einer überwiegend landwirtschaftlich geprägten Gemeinde, deren Bewohner die Haupteinnahmequelle darstellen.**

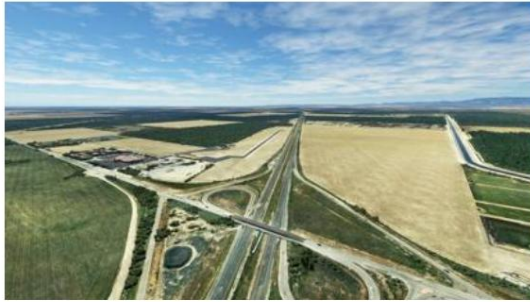
**Die Stadt ist bekannt für ihre Mandel- und Pistazienplantagen sowie ihre Weinberge.**

POI30-Harris Ranch

**15,4 nm**  
**Entfernung: Dist. 30,9 nm**  
**aus Abt.: Dist. zum Ziel 66,0 nm**



## Interstate 5 – Kalifornien



**Wahrer Kurs:** 165°  
**Magnetischer Kurs:** 153°

Wenn Sie weiter nach Süden fahren, können Sie wieder Sichtkontakt zur L-5 herstellen und über den Flughafen Harris Ranch im Fresno County fliegen.

Der Flughafen ist nicht für die Öffentlichkeit zugänglich und für die Nutzung der Anlage ist eine vorherige Genehmigung erforderlich.

### POI31-Kettleman City



**Distanz:** 19,7 nm  
**Dist. aus Abt.:** 50,6 nm  
**Dist. zum Ziel:** 46,3 nm  
**Wahrer Kurs:** 140°  
**Magnetischer Kurs:** 127°

Unser nächstes Ziel wird in der Nähe von Kettleman City sein.

Es liegt im westlichen Teil des Kings County und ist für seine Landwirtschaft und Ölindustrie bekannt.

In Kettleman City befindet sich außerdem die größte Sondermülldeponie im Westen der USA.

Diese Deponie hat bei den Einwohnern der Stadt zu Kontroversen und Besorgnis geführt, da sie befürchten, dass sie Gesundheitsprobleme und Umweltschäden verursachen könnte.

### POI32-Verlorene Hügel



**Distanz:** 26,8 nm  
**Dist. aus der Abt.:** 77,4 nm  
**Dist. zum Ziel:** 19,5 nm  
**Wahrer Kurs:** 145°  
**Magnetischer Kurs:** 133°

Fahren Sie etwa 27 Meilen geradeaus bis zum Flughafengelände Lost Hills. Es gibt keine Zwischenmeldepunkte.

Trotz ihrer geringen Größe ist die Stadt ein wichtiger Knotenpunkt für Landwirtschaft und Verkehr.

Das Gebiet ist bekannt für seinen Mandel-, Pistazien- und Weinanbau, der einen wichtigen Beitrag zur Wirtschaft des Staates leistet.

### POI33-Spicer City

**Distanz:** 8,7 nm  
**Dist. aus der Abt.:** 86,1 nm



## Interstate 5 – Kalifornien



**Dist. zum Ziel:** 10,8 nm  
**Wahrer Kurs:** 158°  
**Magnetischer Kurs:** 146°

Spencer City liegt etwa 9 Meilen weiter.

[L62-Elk Hills-Buttonwillow](#)

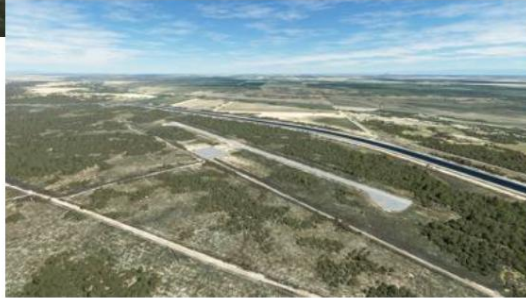
10,8 nm

**Dist. aus Abt.: Dist.** 96,9 nm

**zum Ziel:** 0,0 nm

**Wahrer Kurs:** 146°

**Magnetischer Kurs:** 134°



**Distanz:**

Bereiten Sie sich auf die Landung in Elk-Hills-Buttonwillow vor

**Flughafen.**

Der Flughafen verfügt über eine einzige Landebahn mit einer Länge von 3.259 Fuß. Der Flughafen wird hauptsächlich für Freizeit- und Privatflugzwecke genutzt.

Trotz seiner geringen Größe bietet der Flughafen Elk Hills Buttonwillow seinen Nutzern verschiedene Dienste.

Der Flughafen verfügt über eine Pilotenlounge, Toiletten und einen kleinen Parkplatz für Flugzeuge.

Darüber hinaus stehen Hangars zur Miete für diejenigen zur Verfügung, die ihre Flugzeuge vor Ort lagern möchten.





#### Etappe 6: L62 – KWHP

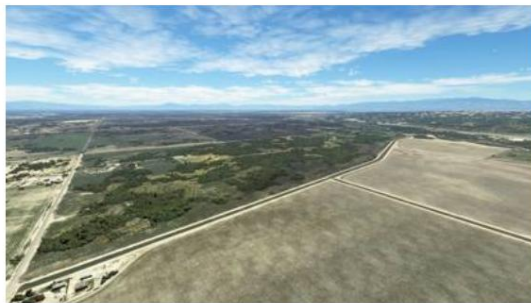
**Abfahrt:** Elk Hills-Buttonwillow (L62)

**Ziel:** Whiteman (KWHP)

**Distanz:** 86,8 nm



#### POI34-Tuke Elk Reserve



<b>Distanz:</b>	<b>5,7 nm</b>
<b>Dist. aus der Abt.:</b>	<b>5,7 nm</b>
<b>Dist. zum Ziel:</b>	<b>81,1 nm</b>
<b>Wahrer Kurs:</b>	<b>103°</b>
<b>Magnetischer Kurs:</b>	<b>91°</b>

Verlassen Sie den Flughafen und machen Sie sich auf den Weg zum nahegelegenen Tuke Elk Reserve.

Das Tule Elk Reserve ist ein Schutzgebiet, das in den 1970er Jahren zum Schutz des Tule Elchs, einer in Kalifornien endemischen Unterart des Elchs, gegründet wurde.

Das Reservat erstreckt sich über eine Fläche von etwa 2.000 Hektar und wird vom California Department of Fish and Wildlife verwaltet.

Das Tule Elk Reserve ist ein beliebtes Ziel für Naturliebhaber. Besucher können die Elche in ihrem natürlichen Lebensraum beobachten und sich über ihr Verhalten, ihre Ernährung und ihre Bedürfnisse informieren.





Darüber hinaus beherbergt das Reservat eine Vielzahl anderer Wildtierarten, darunter Kojoten, Rotluchse, Berglöwen und verschiedene Vogelarten.

#### POI35-Erholungsgebiet Buena Vista



Entfernung:	8,4 nm
Dist. aus Abt.: Dist.	14,1 nm
zum Ziel:	72,7 nm
Wahrer Kurs:	134°
Magnetischer Kurs:	122°

Fahren Sie weiter zum nahegelegenen Erholungsgebiet Buena Vista im Kern County.

Die Gegend ist für ihr vielfältiges Freizeitangebot bekannt, darunter Wandern, Angeln, Bootfahren und Camping.

Besucher können die malerischen Wanderwege erkunden, ein erfrischendes Bad im erfrischenden Stausee nehmen oder sich entspannen und die friedliche Umgebung genießen.

Das Gebiet beherbergt auch verschiedene Wildtiere wie Hirsche, Elche und Adler, was es zu einem idealen Ort für die Tierbeobachtung macht.

Das Erholungsgebiet Buena Vista ist das ganze Jahr über geöffnet und Besucher können die verschiedenen saisonalen Aktivitäten genießen.

Während der Sommermonate ist der Stausee zum Bootfahren und Schwimmen geöffnet, während der Winter die Möglichkeit zum Eisfischen und Schneeschuhwandern bietet.

#### POI36-Mettler



Entfernung:	15,7 nm
Dist. aus Abt.: Dist.	29,8 nm
zum Ziel:	57,0 nm
Wahrer Kurs:	131°
Magnetischer Kurs:	119°

Unsere Reise geht weiter auf dem Weg der I-5. Es passiert das Flughafengelände Skydive San Joaquin Valley und führt an der kleinen Stadt Mettler vorbei.

#### POI37-Castac-See

Entfernung:	15,1 nm
Dist. aus Abt.: Dist.	45,0 nm
zum Ziel:	41,9 nm



Wahrer Kurs: 153°

Magnetischer Kurs: 141°

Biegen Sie leicht rechts in Richtung der Bergketten ab und fahren Sie weiter in Richtung Castac-See.

Es handelt sich um einen kleinen, künstlichen Stausee im Tehachapi-Gebirge.

Es wurde im frühen 20. Jahrhundert angelegt, um die nahegelegene Stadt Lebec mit Wasser zu versorgen.

Der See ist mit einer Vielzahl von Fischen bestückt, darunter Barsche, Welse und Forellen. Es gibt auch einen kleinen Strandbereich, wo Besucher schwimmen und entspannen können.

#### POI38-Pyramidensee



Entfernung: 10,6 nm

Dist. aus Abt.: Dist. 55,5 nm

zum Ziel: 31,3 nm

Wahrer Kurs: 156°

Magnetischer Kurs: 144°

Nach etwa 10 Meilen Flug durch die Berge erreichen Sie einen weiteren kleinen Stausee, den Pyramid Lake.

Der See ist beliebt zum Bootfahren, Angeln und für andere Wassersportaktivitäten.

Es ist von einer wunderschönen Landschaft umgeben und ein beliebtes Reiseziel für Touristen und Einheimische gleichermaßen.

Der See ist auch für seine reiche Tierwelt bekannt, darunter Weißkopfseeadler, Fischadler, Otter und mehr.

#### POI39-Castaic Lake



Entfernung: 10,7 nm

Dist. aus Abt.: Dist. 66,2 nm

zum Ziel: 20,6 nm

Wahrer Kurs: 142°

Magnetischer Kurs: 131°

Dieses Berggebiet ist reich an natürlichen Stauseen. Der  
Der nächste geplante Ausflug auf unserer Route ist Castaic Lake.

#### POI40-Castaic-Kreuzung

Distanz: 5,9 nm

Dist. aus Abt.: Dist. 72,0 nm

zum Ziel: 14,8 nm



## Interstate 5 – Kalifornien



**Wahrer Kurs:** 162°  
**Magnetischer Kurs:** 150°

Unmittelbar nach dem Castaic Lake sehen Sie auf der linken Seite Castaic Lagon, einen kleineren Stausee. Fahren Sie weiter in Richtung Castaic Junction.

Es ist ein Autobahnkreuz in Castaic. Es verbindet die Interstate 5 mit der State Route 126 und stellt eine wichtige Verbindung zwischen dem San Fernando Valley und dem Santa Clarita Valley dar.

### POI41-Santa Clarita



**Entfernung:** 4,1 nm  
**Dist. aus Abt.: Dist.** 76,1 nm  
**zum Ziel:** 10,7 nm  
**Wahrer Kurs:** 150°  
**Magnetischer Kurs:** 138°

Sie sollten bereits die städtische Agglomeration Santa Clarita sehen, unseren nächsten Meldepunkt.

Santa Clarita ist die drittgrößte Stadt des Landkreises und hat etwa 210.000 Einwohner.

Die Stadt ist für ihre wunderschönen Naturlandschaften bekannt, darunter das Santa Clarita Valley und den Angeles National Forest.

Der Vergnügungspark Six Flags Magic Mountain ist ein beliebtes Ziel für Abenteuerlustige, während der Vasquez Rocks Natural Area Park atemberaubende Felsformationen und Wanderwege bietet.

### KWHP-Whiteman



**Entfernung:** 10,7 nm  
**Dist. aus Abt.: Dist.** 86,8 nm  
**zum Ziel:** 0,0 nm  
**Wahrer Kurs:** 134°  
**Magnetischer Kurs:** 122°

Bereiten Sie sich auf die Landung am Flughafen Whiteman vor.

Es handelt sich um einen Flughafen der allgemeinen Luftfahrt in der Region San Fernando Valley in Los Angeles.

Es wurde 1946 gegründet und ist nach seinem Gründer, Piloten und Luftfahrtbegeisterten Paul Whiteman benannt.



## Interstate 5 – Kalifornien

**Der Flughafen verfügt über zwei Start- und Landebahnen und dient als Drehscheibe für verschiedene Luftfahrtaktivitäten wie Flugschulung, Flugzeugwartung und -reparatur sowie Lufttaxidienste.**

**Darüber hinaus finden das ganze Jahr über zahlreiche Luftfahrtveranstaltungen statt, darunter Flugshows und Fly-Ins.**





Etappe 7: KWHP – KSNA

**Abflug: Whiteman (KWHP)**

**Ziel: John Wayne Airport-Orange County Airport (KSNA)**

**Distanz: 46,1 nm**



POI42-Los Angeles



**Distanz: 15,5 nm**  
**Dist. aus der Abt.: 15,5 nm**  
**Dist. zum Ziel: 30,6 nm**  
**Wahrer Kurs: 140°**  
**Magnetischer Kurs: 129°**

Nehmen Sie sich nach dem Start Zeit für eine malerische Tour  
über die Stadt Los Angeles!

Sie ist die zweitgrößte Stadt der Vereinigten Staaten und bekannt für ihre vielfältige Kultur, Unterhaltungsindustrie und wunderschönen Strände.

Die Stadt beherbergt zahlreiche Attraktionen, darunter Hollywood, Beverly Hills, das Getty Center und Disneyland.

Das Klima in Los Angeles ist im Allgemeinen mild, mit warmen Temperaturen und viel Sonnenschein das ganze Jahr über. Allerdings ist die Stadt auch anfällig für gelegentliche Waldbrände und Dürren.



Los Angeles verfügt über eine geschäftige Wirtschaft und ist ein Zentrum für die Unterhaltungs-, Mode- und Technologiebranche.

Es ist auch die Heimat mehrerer renommierter Universitäten, darunter der University of California, Los Angeles (UCLA) und der University of Southern California.

#### POI43-Anaheim



Entfernung:	19,5 nm
Dist. aus Abt.: Dist.	35,0 nm
zum Ziel:	11,1 nm
Wahrer Kurs:	134°
Magnetischer Kurs:	122°

Sie können die Reise nach eigenem Ermessen fortsetzen.

Folgen Sie der I-5 in Richtung Südwesten und sie führt Sie nach Anaheim.

Anaheim liegt im Orange County. Es ist allgemein als Heimat des Disneyland Resorts bekannt, das eine wichtige Touristenattraktion und einen Wirtschaftsmotor für die Region darstellt.

Neben Disneyland befindet sich in Anaheim auch das Anaheim Convention Center, in dem das ganze Jahr über verschiedene Veranstaltungen stattfinden, darunter Messen, Konferenzen und Konzerte.

Anaheim hat etwa 350.000 Einwohner und ist die zehntgrößte Stadt in Kalifornien.

#### POI44-Santa Ana



Entfernung:	6,3 nm
Dist. aus Abt.: Dist.	41,3 nm
zum Ziel:	4,8 nm
Wahrer Kurs:	139°
Magnetischer Kurs:	127°

Etwas weiter entfernt befinden Sie sich im Township Santa Ana.

Es ist die zweitgrößte Stadt im Orange County. Die Stadt ist für ihre lebendige Innenstadt mit Restaurants, Bars und Geschäften bekannt.

Santa Ana beherbergt auch mehrere Museen, darunter das Bowers Museum und das Santa Ana Zoo.



Die Stadt hat eine vielfältige Bevölkerung mit einer großen hispanischen Gemeinschaft und ist für ihre kulturellen Veranstaltungen bekannt, wie zum Beispiel die jährliche Fiestas Patrias-Parade und das Festival.

[KSNA-John Wayne Airport-Orange County Airport](#)



Distanz:	4,8 nm
Dist. aus der Abt.:	46,1 nm
Dist. zum Ziel:	0,0 nm
Wahrer Kurs:	189°
Magnetischer Kurs:	178°

Bereiten Sie sich auf die Landung am John Wayne Airport vor.

Der Flughafen ist nach dem berühmten amerikanischen Schauspieler John Wayne benannt, der viele Jahre in der Gegend lebte Jahre.

Es dient als wichtiges Tor nach Südkalifornien und ist ein Drehkreuz für viele Fluggesellschaften wie American Airlines, Delta Air Lines und United Airlines.

Der Flughafen bietet Reisenden eine Reihe von Dienstleistungen und Einrichtungen, darunter Geschäfte, Restaurants und Lounges.





**Etappe 8: KSNA – KSDM**

**Abfahrt:** Flughafen John Wayne-Orange County Airport (KSNA)

**Ziel:** Brown Field Muni (KSDM)

**Distanz:** 82,5 nm



**POI45-Laguna Woods**



**Distanz:** 8,9 nm  
**Dist. aus der Abt.:** 8,9 nm  
**Dist. zum Ziel:** 73,6 nm  
**Wahrer Kurs:** 115°  
**Magnetischer Kurs:** 104°

Nach dem Start fahren Sie geradeaus nach Südwesten und erreichen Laguna Woods.

Es handelt sich um eine Seniorensiedlung mit rund 16.000 Einwohnern.

Die Stadt wurde 1999 gegründet und war zuvor als Leisure World bekannt, bevor sie 2005 ihren Namen in Laguna Woods änderte.

Die Stadt hat das ganze Jahr über ein mediterranes Klima mit milden Temperaturen, was sie zu einem idealen Wohnort für Rentner macht, die einen komfortablen und ruhigen Lebensstil suchen.





Die Stadt verfügt über eine aktive Gemeinde mit zahlreichen Vereinen und Organisationen, die den Bewohnern die Möglichkeit bieten, sich zu engagieren und mit anderen in Kontakt zu bleiben.

#### POI46-San Clemente



Distanz:	11,3 nm
Dist. aus der Abt.:	20,3 nm
Dist. zum Ziel:	62,3 nm
Wahrer Kurs:	158°
Magnetischer Kurs:	146°

An diesem Punkt nimmt die I-5 die Richtung zur Küste.

Folgen Sie dieser bis San Clemente, einer wunderschönen Küstenstadt.

Es ist bekannt für seine malerischen Strände und die spanische Kolonialarchitektur. Die Stadt verfügt über das ganze Jahr über ein mildes Klima, was sie zu einem beliebten Reiseziel für Touristen und Einwohner gleichermaßen macht.

San Clemente beherbergt mehrere beliebte Attraktionen, darunter den San Clemente Pier, der einen atemberaubenden Blick auf das Meer bietet und ein beliebter Ort zum Angeln und Surfen ist.

Das Kulturzentrum und die Gärten Casa Romantica sind ein beliebtes Ziel für Kunstausstellungen, Konzerte und Veranstaltungen.

Darüber hinaus finden in der Stadt das ganze Jahr über mehrere Festivals statt, darunter das San Clemente Ocean Festival und die San Clemente Fiesta.

#### POI47-Strand von San Onofre



Distanz:	8,2 nm
Dist. aus der Abt.:	28,5 nm
Dist. zum Ziel:	54,1 nm
Wahrer Kurs:	136°
Magnetischer Kurs:	124°

Fahren Sie weiter entlang der Küste und fliegen Sie über den Strand von San Onofre.

Es ist bekannt für seine unglaublichen Surfspots und die wunderschöne Landschaft, was es zu einem beliebten Reiseziel für Surfer, Strandbesucher und Naturliebhaber gleichermaßen macht.

Mit seiner unberührten Küste, atemberaubenden Aussichten und endlosen Möglichkeiten zur Erholung im Freien ist es keine Überraschung, dass dieser Strand bei Einheimischen und Besuchern gleichermaßen beliebt ist.

#### POI48-Karlsbad

Distanz:	12,1 nm
Dist. aus der Abt.:	40,5 nm



## Interstate 5 – Kalifornien



**Dist. zum Ziel:** 42,0 nm  
**Wahrer Kurs:** 141°  
**Magnetischer Kurs:** 130°

Nach etwa 12 Meilen befinden Sie sich in der Nähe von Carlsbad.

Es ist eine wunderschöne Küstenstadt mit einer Bevölkerung von etwa 115.000 Menschen.

Carlsbad ist aufgrund seines tollen Wetters, der atemberaubenden Strände und der Fülle an Freizeitaktivitäten zu einem beliebten Wohn- und Besuchsort geworden.

Eine der beliebtesten Attraktionen in Carlsbad ist Legoland California, ein Themenpark mit interaktiven Ausstellungen, Fahrgeschäften und Shows rund um die berühmten Spielzeugbausteine.

Die Stadt beherbergt auch mehrere andere familienfreundliche Attraktionen wie die Flower Fields, das SEA LIFE Aquarium und das Museum of Making Music.

### POI49-Lagune von Batiquitos



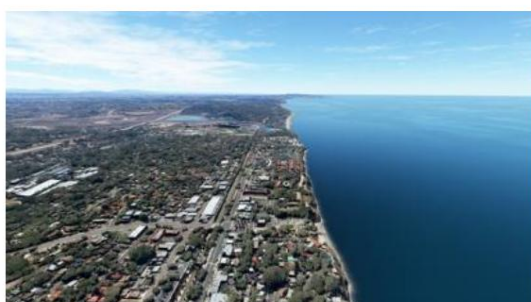
**Distanz:** 6,2 nm  
**Dist. aus Abt.: Dist.** 46,7 nm  
**zum Ziel:** 35,8 nm  
**Wahrer Kurs:** 154°  
**Magnetischer Kurs:** 142°

Weiter entlang der Küste erreichen Sie nun die Lagune von Batiquitos.

Es ist eine wunderschöne und ökologisch vielfältige Lagune, ein beliebter Ort zur Vogelbeobachtung, zum Wandern und für Spaziergänge in der Natur.

Die Lagune ist die Heimat einer Vielzahl von Vogelarten, darunter Reiher, Reiher und Watvögel sowie mehrere Fischarten und andere Meereslebewesen.

### POI50-Solana Beach



**Distanz:** 6,2 nm  
**Dist. aus Abt.: Dist.** 52,9 nm  
**zum Ziel:** 29,6 nm  
**Wahrer Kurs:** 165°  
**Magnetischer Kurs:** 154°

Etwas weiter entfernt sollten Sie Solana Beach sehen.



Es ist eine wunderschöne Küstengemeinde, die für ihre atemberaubenden Strände, hervorragenden Surfmöglichkeiten und ihren entspannten Lebensstil bekannt ist.

In Solana Beach gibt es zahlreiche Freizeitmöglichkeiten, darunter Wandern, Radfahren, Golfen und Angeln.

Die Gegend ist auch reich an natürlicher Schönheit, mit unberührten Stränden, schroffen Klippen und atemberaubenden Ausblicken auf das Meer.

#### POI51-San Diego



Distanz:	15,8 nm
Dist. aus der Abt.:	68,7 nm
Dist. zum Ziel:	13,8 nm
Wahrer Kurs:	160°
Magnetischer Kurs:	149°

Fliegen Sie nun über die Stadt San Diego, unser letztes Ziel.

San Diego ist für seine wunderschönen Strände, sein mildes Klima und seine vielfältige Kultur bekannt und ein beliebtes Touristenziel und ein großartiger Ort zum Leben.

Die Stadt verfügt über eine florierende Wirtschaft, die von Branchen wie Biotechnologie, Verteidigung und Tourismus angetrieben wird.

Es ist die Heimat mehrerer großer Universitäten und Forschungseinrichtungen sowie zahlreicher Technologie-Startups und kleiner Unternehmen.

San Diego ist auch für seine reiche Geschichte und seine kulturellen Attraktionen bekannt, darunter der berühmte San Diego Zoo, der Balboa Park und das USS Midway Museum.

Die Stadt bietet eine Vielzahl von Outdoor-Aktivitäten wie Surfen, Wandern und Segeln und ist somit ein großartiger Ort, um das sonnige kalifornische Wetter zu genießen.

#### KSDM-Brown Field Muni



Entfernung:	13,8 nm
Dist. aus Abt.: Dist.	82,5 nm
zum Ziel:	0,0 nm
Wahrer Kurs:	138°
Magnetischer Kurs:	127°

Bereiten Sie sich auf die Landung am Brown Field Municipal Airport vor, wo diese faszinierende Reise endet.



Er dient als wichtiger Flughafen der allgemeinen Luftfahrt in der Region und wird auch für militärische Ausbildungszwecke genutzt. Der Flughafen verfügt über eine einzige Start- und Landebahn und wickelt jährlich etwa 300.000 Flugzeuge ab.

Der Brown Field Municipal Airport bietet eine Reihe von LuftfahrtDienstleistungen an, darunter Flugzeugvermietung und -wartung, Flugschulung und Betankung.

Es verfügt außerdem über eine Reihe von Einrichtungen für Passagiere, wie ein Restaurant, eine Autovermietung und eine Pilotenlounge.

Der Flughafen liegt strategisch günstig nahe der Grenze zwischen den USA und Mexiko und ist daher eine beliebte Wahl für internationale Flüge. Es dient auch als Tor zu verschiedenen Zielen in Südkalifornien, darunter San Diego, Tijuana und Baja California.

*Erstellt von © Perfect Flight – unterstützt von BushTripInjector Pro Edition*